

บทที่ 3

การปฏิบัติตามมาตรการติดตามตรวจสอบผลกระทบสิ่งแวดล้อม

การติดตามตรวจสอบผลกระทบสิ่งแวดล้อม โครงการกรีน คอนโด ดอนเมือง-สรงประภา ของ บริษัท ปรีดา เรียลเอสเตส จำกัด ระหว่างเดือนมกราคม-เมษายน 2566 ประกอบด้วยการตรวจวัดคุณภาพอากาศในบรรยากาศ ระดับเสียงโดยทั่วไป ระดับเสียงรบกวน ความสั่นสะเทือน และคุณภาพน้ำทิ้ง ซึ่งดำเนินการตรวจวัดโดย บริษัท เทคนิคสิ่งแวดล้อมไทย จำกัด

3.1 วัตถุประสงค์

- 1) เพื่อติดตามตรวจสอบผลกระทบสิ่งแวดล้อมโครงการ โครงการกรีน คอนโด ดอนเมือง-สรงประภา ของ บริษัท ปรีดา เรียลเอสเตส จำกัด ตามข้อกำหนดในรายงานการประเมินผลกระทบสิ่งแวดล้อม
- 2) เพื่อนำผลการติดตามตรวจสอบผลกระทบสิ่งแวดล้อม ไปเปรียบเทียบกับเกณฑ์มาตรฐาน และนำไปกำหนดเป็นแนวทางในการวางแผนการจัดการสิ่งแวดล้อมต่อไป
- 3) เพื่อเป็นข้อมูลเฝ้าระวังปัญหามลพิษที่อาจก่อให้เกิดผลกระทบต่อสุขภาพพนักงานและชุมชนโดยรอบโครงการ

3.2 ผลการดำเนินงานตามมาตรการติดตามตรวจสอบผลกระทบสิ่งแวดล้อม

ผลการดำเนินงานตามมาตรการติดตามตรวจสอบผลกระทบสิ่งแวดล้อม ตามที่เสนอในรายงานการประเมินผลกระทบสิ่งแวดล้อมที่ผ่านความเห็นชอบจากสำนักงานนโยบายและแผนทรัพยากรธรรมชาติและสิ่งแวดล้อม หนังสือเห็นชอบเลขที่ ทส. 1009.5/6546 ลงวันที่ 29 พฤษภาคม 2560 ของโครงการกรีน คอนโด ดอนเมือง-สรงประภา ของ บริษัท ปรีดา เรียลเอสเตส จำกัด ระหว่างเดือนมกราคม-เมษายน 2566 ซึ่งเป็นระยะก่อสร้าง เฟส 3 สามารถสรุปผลการดำเนินงานตามมาตรการติดตามตรวจสอบผลกระทบสิ่งแวดล้อม ได้ดังตารางที่ 3.2-1 มีรายละเอียด ดังนี้

- | | |
|--------------------|------------------------------------|
| 1. สภาพภูมิประเทศ | 7. การบำบัดน้ำเสีย |
| 2. ระดับเสียง | 8. การระบายน้ำ |
| 3. คุณภาพอากาศ | 9. การจัดการขยะมูลฝอยและสิ่งปฏิกูล |
| 4. ความสั่นสะเทือน | 10. อาชีวอนามัยและความปลอดภัย |
| 5. ทรัพยากรดิน | 11. การคมนาคมขนส่ง |
| 6. น้ำใช้ | 12. สภาพเศรษฐกิจและสังคม |

ตารางที่ 3.2-1 ผลการปฏิบัติตามมาตรการติดตามตรวจสอบผลกระทบสิ่งแวดล้อม (สิ้นสุดระยะก่อสร้าง) โครงการกรีน คอนโด ดอนเมือง-สรงประภา
บริษัท ปรีดา เรียลเอสเตส จำกัด ระหว่างเดือนมกราคม-เมษายน 2566

มาตรการติดตามตรวจสอบ ผลกระทบสิ่งแวดล้อม	ดัชนีการตรวจวัด	ความถี่	ผลการปฏิบัติตามมาตรการ	ปัญหา อุปสรรค ที่ไม่สามารถปฏิบัติ ตามมาตรการและ แนวทางแก้ไข	หลักฐานและ เอกสารอ้างอิง
1. สภาพภูมิประเทศ - บริเวณรอบพื้นที่ก่อสร้าง	- ตรวจสอบระดับพื้นที่ก่อสร้าง ให้เป็นไปตามแบบแปลนที่ ออกแบบไว้ส่งกองวิศวกรรม ดินถม	- 1 ครั้ง ภายหลัง จากปรับถมพื้นที่	- โครงการดำเนินการตรวจสอบระดับพื้นที่ ก่อสร้างให้เป็นไปตามแบบแปลนที่ออกแบบ ไว้ส่งกองวิศวกรรมดินถม	-	- รูปที่ 4 การส่ง กองวิศวกรรม
- บริเวณรั้วรอบพื้นที่ก่อสร้าง	- ตรวจสอบสภาพรั้วชั่วคราว โดยรอบพื้นที่ก่อสร้างให้อยู่ สภาพดีอยู่เสมอ	- 1 สัปดาห์ต่อครั้ง ในระยะก่อสร้าง	- โครงการดำเนินการตรวจสอบสภาพรั้วโดยรอบ พื้นที่ก่อสร้างอย่างสม่ำเสมอทุกสัปดาห์หากเกิด การชำรุดเสียหายจะทำการปรับปรุงซ่อมแซม ทันที	-	- ภาพผนวก 12ข - รูปที่ 1 รั้วรอบ พื้นที่ก่อสร้าง

ตารางที่ 3.2-1 (ต่อ) ผลการปฏิบัติตามมาตรการติดตามตรวจสอบผลกระทบสิ่งแวดล้อม (สิ้นสุดระยะก่อสร้าง) โครงการกรีน คอนโด ตอนเมือง-สรงประภา
บริษัท ปรีดา เรียลเอสเตส จำกัด ระหว่างเดือนมกราคม-เมษายน 2566

มาตรการติดตามตรวจสอบ ผลกระทบสิ่งแวดล้อม	ดัชนีการตรวจวัด	ความถี่	ผลการปฏิบัติตามมาตรการ	ปัญหา อุปสรรค ที่ไม่สามารถปฏิบัติ ตามมาตรการและ แนวทางแก้ไข	หลักฐานและ เอกสารอ้างอิง
2. ระดับเสียง - บริเวณพื้นที่ก่อสร้าง 1 สถานี	- Lmax - Leq 24 hr - ระดับเสียงรบกวน	- ตรวจวัด 3 วันต่อเนื่อง <ul style="list-style-type: none"> ช่วงเสาเข็ม และฐานรากตรวจวัดทุกวันและรายงานผลทุกสัปดาห์ ช่วงงานโครงสร้างสถาปัตยกรรมและงานตกแต่งภายในตรวจวัด 1 ครั้ง/เดือน 	- โครงการดำเนินการตรวจวัดระดับเสียงบริเวณพื้นที่ก่อสร้างในช่วงงานโครงสร้าง (เดือนมกราคม-เมษายน 2566) ทุกเดือน ผลการตรวจวัด พบว่า ระดับเสียง 24 ชั่วโมง และระดับเสียงสูงสุด พบว่า มีค่าอยู่ในเกณฑ์มาตรฐานกำหนด สำหรับระดับเสียงรบกวน พบว่า ส่วนใหญ่มีค่าอยู่ในเกณฑ์มาตรฐานกำหนด ยกเว้นบางชั่วโมง พบว่า มีค่าเกินเกณฑ์มาตรฐาน ทั้งนี้เนื่องจากกิจกรรมการก่อสร้าง การใช้เครื่องจักรในช่วงเวลากลางวัน รวมทั้งเกิดจากการจราจรโดยรอบ	- ควบคุมกิจกรรมการก่อสร้างที่ก่อให้เกิดเสียงดังและปฏิบัติตามมาตรการด้านเสียงอย่างเคร่งครัด	- ภาคผนวก ค

ตารางที่ 3.2-1 (ต่อ) ผลการปฏิบัติตามมาตรการติดตามตรวจสอบผลกระทบสิ่งแวดล้อม (สิ้นสุดระยะก่อสร้าง) โครงการกรีน คอนโด ดอนเมือง-สรงประภา บริษัท ปรีดา เรียลเอสเตส จำกัด ระหว่างเดือนมกราคม-เมษายน 2566

มาตรการติดตามตรวจสอบ ผลกระทบสิ่งแวดล้อม	ดัชนีการตรวจวัด	ความถี่	ผลการปฏิบัติตามมาตรการ	ปัญหา อุปสรรค ที่ไม่สามารถปฏิบัติ ตามมาตรการและ แนวทางแก้ไข	หลักฐานและ เอกสารอ้างอิง
2. ระดับเสียง (ต่อ) - บริเวณพื้นที่อ่อนไหว 1 สถานี ได้แก่ วิทยาลัยเทคนิคดอนเมือง	- Lmax - Leq 24 hr - ระดับเสียงรบกวน	- ตรวจวัด 3 วันต่อเนื่อง ● ช่วงเสาเข็มและฐานราก ช่วงงานโครงสร้าง สถาปัตยกรรมและงาน ตกแต่งภายในตรวจวัด 1 ครั้ง/เดือน	- โครงการดำเนินการตรวจวัดระดับเสียง บริเวณวิทยาลัยเทคนิคดอนเมือง ในช่วงงานโครงสร้าง (เดือนมกราคม- เมษายน 2566) ทุกเดือนผลตรวจวัด พบว่า ระดับเสียง 24 ชั่วโมง ระดับ เสียงสูงสุด และระดับเสียงรบกวนมีค่า อยู่ในเกณฑ์มาตรฐานกำหนด	-	- ภาคผนวก ค

ตารางที่ 3.2-1 (ต่อ) ผลการปฏิบัติตามมาตรการติดตามตรวจสอบผลกระทบสิ่งแวดล้อม (สิ้นสุดระยะก่อสร้าง) โครงการกรีน คอนโด ตอนเมือง-สรงประภา บริษัท ปรีดา เรียลเอสเตส จำกัด ระหว่างเดือนมกราคม-เมษายน 2566

มาตรการติดตามตรวจสอบผลกระทบสิ่งแวดล้อม	ดัชนีการตรวจวัด	ความถี่	ผลการปฏิบัติตามมาตรการ	ปัญหา อุปสรรคที่ไม่สามารถปฏิบัติตามมาตรการและแนวทางแก้ไข	หลักฐานและเอกสารอ้างอิง
3. คุณภาพอากาศ - บริเวณพื้นที่ก่อสร้าง 1 สถานี	- TSP - PM-10 - CO - NO ₂ - SO ₂ - HC	- ตรวจวัด 3 วันต่อเนื่อง <ul style="list-style-type: none"> ช่วงเสาเข็มและฐานราก ตรวจวัด TSP และ PM-10 ทุกวันและรายงานผลทุกสัปดาห์ งานโครงสร้างงานสถาปัตยกรรมและงานตกแต่ง ตรวจวัด TSP, PM-10, CO, SO₂, NO₂ และ HC 1 ครั้ง/เดือน 	- โครงการดำเนินการตรวจวัดคุณภาพอากาศ บริเวณพื้นที่ก่อสร้างในช่วงงานโครงสร้าง (เดือนมกราคม-เมษายน 2566) ทุกเดือน ผลการตรวจวัด พบว่า ปริมาณ TSP, PM-10 และ CO ส่วนใหญ่มีค่าอยู่ในเกณฑ์มาตรฐานตามประกาศคณะกรรมการสิ่งแวดล้อมแห่งชาติ ฉบับที่ 10 (พ.ศ. 2538) และฉบับที่ 24 (พ.ศ. 2547) เรื่องกำหนดมาตรฐานคุณภาพอากาศในบรรยากาศโดยทั่วไป ยกเว้นปริมาณ TSP ในเดือนมกราคม 2566 มีค่าเกินเกณฑ์มาตรฐานกำหนด เนื่องจากกิจกรรมก่อสร้างในพื้นที่ การขนส่งโดยรถบรรทุก ประกอบกับเป็นช่วงที่มีสภาพอากาศปิด ทำให้มีการสะสมของฝุ่นละอองในบรรยากาศ ปริมาณ NO ₂ มีค่าอยู่ในเกณฑ์มาตรฐานตามประกาศคณะกรรมการสิ่งแวดล้อมแห่งชาติ ฉบับที่ 33 (พ.ศ. 2552) เรื่องกำหนดมาตรฐานค่าก๊าซไนโตรเจนไดออกไซด์ในบรรยากาศโดยทั่วไป และปริมาณ SO ₂ มีค่าอยู่ในเกณฑ์มาตรฐานตามประกาศคณะกรรมการสิ่งแวดล้อมแห่งชาติ ฉบับที่ 12 (พ.ศ. 2538) และฉบับที่ 21 (พ.ศ. 2544) เรื่องกำหนดมาตรฐานค่าก๊าซซัลเฟอร์ไดออกไซด์ในบรรยากาศโดยทั่วไป ในเวลา 1 ชั่วโมง สำหรับปริมาณ HC ไม่สามารถเทียบกับเกณฑ์มาตรฐานได้ เนื่องจากไม่มีเกณฑ์มาตรฐานกำหนด	-	- ภาคผนวก ค

ตารางที่ 3.2-1 (ต่อ) ผลการปฏิบัติตามมาตรการติดตามตรวจสอบผลกระทบสิ่งแวดล้อม (สิ้นสุดระยะก่อสร้าง) โครงการกรีน คอนโด ดอนเมือง-สรงประภา บริษัท ปรีดา เรียลเอสเตส จำกัด ระหว่างเดือนมกราคม-เมษายน 2566

มาตรการติดตามตรวจสอบผลกระทบสิ่งแวดล้อม	ดัชนีการตรวจวัด	ความถี่	ผลการปฏิบัติตามมาตรการ	ปัญหา อุปสรรคที่ไม่สามารถปฏิบัติตามมาตรการและแนวทางแก้ไข	หลักฐานและเอกสารอ้างอิง
3. คุณภาพอากาศ - บริเวณพื้นที่อ่อนไหว 1 สถานี ได้แก่ วิทยาลัยเทคนิคดอนเมือง	- TSP - PM-10 - CO - SO ₂ - NO ₂ - HC	- ตรวจวัด 3 วันต่อเนื่อง <ul style="list-style-type: none"> งานเสาเข็มและฐานราก ตรวจวัด TSP และ PM-10 1 ครั้ง/เดือน งานโครงสร้างงานสถาปัตยกรรมและงานตกแต่ง ตรวจวัด TSP, PM-10, CO, SO₂, NO₂ และ HC 1 ครั้ง/เดือน 	- โครงการดำเนินการตรวจวัดคุณภาพอากาศ บริเวณพื้นที่อ่อนไหว (วิทยาลัยเทคนิคดอนเมือง) ในช่วงงานโครงสร้าง (เดือนมกราคม-เมษายน 2566) ทุกเดือน ผลการตรวจวัด พบว่า ปริมาณ TSP, PM-10 และ CO มีค่าอยู่ในเกณฑ์มาตรฐานตามประกาศคณะกรรมการสิ่งแวดล้อมแห่งชาติ ฉบับที่ 10 (พ.ศ. 2538) และฉบับที่ 24 (พ.ศ. 2547) เรื่องกำหนดมาตรฐานคุณภาพอากาศในบรรยากาศโดยทั่วไป ปริมาณ NO ₂ มีค่าอยู่ในเกณฑ์มาตรฐานตามประกาศคณะกรรมการสิ่งแวดล้อมแห่งชาติ ฉบับที่ 33 (พ.ศ. 2552) เรื่องกำหนดมาตรฐานค่าก๊าซไนโตรเจนไดออกไซด์ในบรรยากาศโดยทั่วไป และปริมาณ SO ₂ มีค่าอยู่ในเกณฑ์มาตรฐานตามประกาศคณะกรรมการสิ่งแวดล้อมแห่งชาติ ฉบับที่ 12 (พ.ศ. 2538) และฉบับที่ 21 (พ.ศ. 2544) เรื่องกำหนดมาตรฐานค่าก๊าซซัลเฟอร์ไดออกไซด์ในบรรยากาศโดยทั่วไป ในเวลา 1 ชั่วโมง สำหรับปริมาณ HC ไม่สามารถเทียบกับเกณฑ์มาตรฐานได้ เนื่องจากไม่มีเกณฑ์มาตรฐานกำหนด	-	- ภาคผนวก ค

ตารางที่ 3.2-1 (ต่อ) ผลการปฏิบัติตามมาตรการติดตามตรวจสอบผลกระทบสิ่งแวดล้อม (สิ้นสุดระยะก่อสร้าง) โครงการกรีน คอนโด ตอนเมือง-สรงประภา
บริษัท ปรีดา เรียลเอสเตส จำกัด ระหว่างเดือนมกราคม-เมษายน 2566

มาตรการติดตามตรวจสอบ ผลกระทบสิ่งแวดล้อม	ดัชนีการตรวจวัด	ความถี่	ผลการปฏิบัติตามมาตรการ	ปัญหา อุปสรรค ที่ไม่สามารถปฏิบัติ ตามมาตรการและ แนวทางแก้ไข	หลักฐานและ เอกสารอ้างอิง
3. คุณภาพอากาศ (ต่อ) - บริเวณพื้นที่ก่อสร้าง	- ตรวจสอบให้มีการจัด วัสดุปิดคลุมอาคาร ขณะก่อสร้าง	- ทุกวันในระยะก่อสร้าง	- โครงการจัดให้มีวัสดุปิดคลุมตัวอาคารเพื่อ ป้องกันฝุ่นละอองฟุ้งกระจายซึ่งได้มีการ ตรวจสอบสภาพทุกวัน	-	- รูปที่ 5 Mesh Sheet คลุมรอบ ข้างอาคาร
- รถบรรทุก วัสดุ อุปกรณ์ ก่อสร้าง	- ตรวจสอบให้มีการ จัดปิดคลุมรถบรรทุก วัสดุอุปกรณ์ก่อสร้าง	- ทุกวันในระยะก่อสร้าง	- โครงการจัดให้มีเจ้าหน้าที่ตรวจสอบการ ปิดคลุมของรถบรรทุกที่ขนส่งวัสดุก่อสร้าง เข้า-ออก พื้นที่ก่อสร้างโครงการ	-	- รูปที่ 8 การปิด คลุมรถบรรทุก ขนส่ง
4. ความสั่นสะเทือน - บริเวณพื้นที่ก่อสร้าง 1 สถานี	- ค่าความสั่นสะเทือน (Peak Particle Velocity)	- ตรวจวัดในช่วงเวลา ก่อสร้าง ดังนี้ ● ช่วงเสาเข็มและฐานราก ตรวจวัดทุกวันและรายงาน ผลทุกสัปดาห์ 3 วันต่อเนื่อง ● ช่วงงาน โครงสร้าง สถาปัตยกรรม และงาน ตกแต่งภายใน ตรวจวัด 1 ครั้ง/เดือน	- โครงการดำเนินตรวจวัดระดับความสั่นสะเทือน บริเวณภายในพื้นที่ก่อสร้าง ช่วงโครงสร้าง (เดือนมกราคม-เมษายน 2566) ทุกเดือน ผลการตรวจวัด พบว่า มีค่าอยู่ในเกณฑ์ มาตรฐานกำหนดตามประกาศคณะกรรมการ สิ่งแวดล้อมแห่งชาติ เรื่องกำหนดมาตรฐาน ความสั่นสะเทือน เพื่อป้องกันผลกระทบต่อ อาคาร ฉบับที่ 37 (พ.ศ.2553)	-	- ภาคผนวก ค

ตารางที่ 3.2-1 (ต่อ) ผลการปฏิบัติตามมาตรการติดตามตรวจสอบผลกระทบสิ่งแวดล้อม (สิ้นสุดระยะก่อสร้าง) โครงการกรีน คอนโด ดอนเมือง-สรงประภา
บริษัท ปรีดา เรียลเอสเตส จำกัด ระหว่างเดือนมกราคม-เมษายน 2566

มาตรการติดตามตรวจสอบ ผลกระทบสิ่งแวดล้อม	ดัชนีการตรวจวัด	ความถี่	ผลการปฏิบัติตามมาตรการ	ปัญหา อุปสรรค ที่ไม่สามารถปฏิบัติ ตามมาตรการและ แนวทางแก้ไข	หลักฐานและ เอกสารอ้างอิง
5. ทรัพยากรดิน - บริเวณพื้นที่ก่อสร้างสาธารณูปโภคใต้ดิน	- ตรวจสอบการป้องกัน ดินพังให้เป็นไปตาม มาตรฐานที่วิศวกร ออกแบบไว้	- 1 สัปดาห์ต่อครั้ง ในช่วงที่มี การ ก่อสร้างเสาเข็ม และฐานรากอาคาร	- ในช่วงงานฐานรากโครงการจัดให้มี เจ้าหน้าที่ตรวจสอบการป้องกันดินพัง ให้เป็นไปตามมาตรฐานที่วิศวกร ออกแบบไว้อย่างต่อเนื่องทุกสัปดาห์	-	- ภาคผนวก 13ข
6. น้ำใช้ - ถังสำรองน้ำใช้บริเวณพื้นที่ก่อสร้าง	- ตรวจสอบการแตกรั่ว ซึม หรือการชำรุดของ ถังสำรองน้ำ	- 1 เดือน ต่อ ครั้ง ในระยะก่อสร้าง	- โครงการมีการตรวจสอบการแตกรั่วซึม หรือชำรุดของถังสำรองน้ำอย่างต่อเนื่อง จากการตรวจสอบไม่พบการแตกรั่วซึม หรือชำรุด	-	- ภาคผนวก 14ข

ตารางที่ 3.2-1 (ต่อ) ผลการปฏิบัติตามมาตรการติดตามตรวจสอบผลกระทบสิ่งแวดล้อม (สิ้นสุดระยะก่อสร้าง) โครงการกรีน คอนโด ดอนเมือง-สรงประภา บริษัท ปรีดา เรียลเอสเตส จำกัด ระหว่างเดือนมกราคม-เมษายน 2566

มาตรการติดตามตรวจสอบ ผลกระทบสิ่งแวดล้อม	ดัชนีการตรวจวัด	ความถี่	ผลการปฏิบัติตามมาตรการ	ปัญหา อุปสรรค ที่ไม่สามารถปฏิบัติ ตามมาตรการและ แนวทางแก้ไข	หลักฐานและ เอกสารอ้างอิง
7. การบำบัดน้ำเสีย 7.1 คุณภาพน้ำทิ้ง (ตามประกาศกระทรวง ทรัพยากรธรรมชาติและสิ่งแวดล้อม เรื่อง กำหนดมาตรฐานควบคุมการระบายน้ำทิ้งจาก อาคารบางประเภทและบางขนาด พ.ศ. 2548) - บ่อพักน้ำก่อนระบายออกสู่ท่อระบายน้ำ สาธารณะ	- pH - BOD - SS - Sulfide - TDS - Settleable Solids - Fat, Grease & Oil - TKN	- 1 เดือน ต่อ ครั้ง ในระยะก่อสร้าง	- โครงการมีการตรวจวัดคุณภาพน้ำทิ้ง บริเวณบ่อพักน้ำทิ้งก่อนระบายออก สู่ท่อระบายน้ำสาธารณะ เดือนละ 1 ครั้ง ระหว่างเดือนมกราคม-เมษายน 2566 ผลการตรวจวัด พบว่า มีค่าอยู่ใน เกณฑ์มาตรฐานตามประกาศกระทรวง ทรัพยากรธรรมชาติและสิ่งแวดล้อม (พ.ศ.2548) เรื่อง กำหนดมาตรฐาน ควบคุมการระบายน้ำทิ้งจากอาคาร บางประเภทและบางขนาด : อาคาร ประเภท ก	-	- ภาคผนวก ค

ตารางที่ 3.2-1 (ต่อ) ผลการปฏิบัติตามมาตรการติดตามตรวจสอบผลกระทบสิ่งแวดล้อม (สิ้นสุดระยะก่อสร้าง) โครงการกรีน คอนโด ตอนเมือง-สรงประภา
บริษัท ปรีดา เรียลเอสเตส จำกัด ระหว่างเดือนมกราคม-เมษายน 2566

มาตรการติดตามตรวจสอบ ผลกระทบสิ่งแวดล้อม	ดัชนีการตรวจวัด	ความถี่	ผลการปฏิบัติตามมาตรการ	ปัญหา อุปสรรค ที่ไม่สามารถปฏิบัติ ตามมาตรการและ แนวทางแก้ไข	หลักฐานและ เอกสารอ้างอิง
7. การบำบัดน้ำเสีย (ต่อ) 7.2 ระบบบำบัดน้ำเสีย และห้องน้ำ-ห้องส้วม - บริเวณห้องน้ำ-ห้องส้วม ในบ้านพักคนงานบริเวณพื้นที่ก่อสร้าง	- ตรวจสอบการแตก รั่ว ซึม หรือการชำรุด ของระบบบำบัดน้ำเสีย และห้องน้ำ-ห้องส้วม	- 1 เดือนต่อครั้ง ในระยะก่อสร้าง	- โครงการมีการตรวจสอบการแตก รั่ว ซึม หรือการชำรุดของห้องน้ำ- ห้องส้วม และบ่อเกรอะบ่อซึม อย่างต่อเนื่องทุกเดือน ซึ่งพบว่า อยู่ในสภาพพร้อมใช้งาน ไม่มีการ รั่วซึมหรือชำรุด	-	- ภาพผนวก 14ข - รูปที่ 20 ห้องน้ำ- ห้องส้วม
8. การระบายน้ำ - รางระบายน้ำชั่วคราวในบริเวณพื้นที่ก่อสร้าง	- ตรวจสอบให้มีราง ระบายน้ำชั่วคราว - ตรวจสอบให้มีบ่อดัก ตะกอนดิน ก่อนระบาย น้ำจากโครงการและ ท่อระบายน้ำสาธารณะ	- 1 เดือนต่อครั้ง ในระยะก่อสร้าง	- โครงการจัดให้มีรางระบายน้ำ ชั่วคราวและบ่อดักตะกอนดิน ก่อนระบายน้ำออกจากโครงการ โดยมีการตรวจสอบสภาพ ทุกเดือน หากมีการอุดตันหรือ ตะกอนสะสมจะดำเนินการ ทำความสะอาดทันที	-	- รูปที่ 16 บ่อดัก ตะกอน - รูปที่ 23 รางระบาย น้ำ

ตารางที่ 3.2-1 (ต่อ) ผลการปฏิบัติตามมาตรการติดตามตรวจสอบผลกระทบสิ่งแวดล้อม (สิ้นสุดระยะก่อสร้าง) โครงการกรีน คอนโด ตอนเมือง-สรงประภา บริษัท ปรีดา เรียลเอสเตส จำกัด ระหว่างเดือนมกราคม-เมษายน 2566

มาตรการติดตามตรวจสอบ ผลกระทบสิ่งแวดล้อม	ดัชนีการตรวจวัด	ความถี่	ผลการปฏิบัติตามมาตรการ	ปัญหา อุปสรรค ที่ไม่สามารถปฏิบัติ ตามมาตรการและ แนวทางแก้ไข	หลักฐานและ เอกสารอ้างอิง
9. การจัดการขยะมูลฝอยและสิ่งปฏิกูล - บริเวณพื้นที่ก่อสร้างและบ้านพักคนงาน	- ตรวจสอบปริมาณขยะมูลฝอย ในถังรองรับขยะอย่างสม่ำเสมอ และทำความสะอาด	- 1 สัปดาห์ต่อครั้ง ในระยะก่อสร้าง	- โครงการดำเนินการตรวจสอบและ บันทึกปริมาณขยะมูลฝอยที่เกิดขึ้น ทุกสัปดาห์	-	- ภาคผนวก 15ข
- บริเวณพื้นที่ก่อสร้าง	- ติดตามตรวจสอบให้มีการ ประสานงานกับสำนักงานเขต ตอนเมืองเข้ามาสุบสิ่งปฏิกูล จากห้องน้ำ-ห้องส้วมของ คนงาน	- 2 เดือนต่อครั้ง หรือตามการใช้ งานจริงในระยะ ก่อสร้าง	- ในกรณีที่ดำเนินการสุบสิ่งปฏิกูล จากห้องน้ำ-ห้องส้วมของคนงาน ทางโครงการจะประสานงานไปยัง หน่วยงานที่เกี่ยวข้องเพื่อเข้ามา ดำเนินการ	-	-
	- ตรวจสอบให้ รื้อ ถอน สุบสิ่งปฏิกูลจากห้องน้ำ- ห้องส้วมคนงานก่อสร้างออก และทำความสะอาดพื้นที่ให้ เรียบร้อยตามเดิม	- ในช่วงระหว่าง การ ก่อ ส รั ้าง และภายหลังการ ก่อสร้างแล้วเสร็จ	- โครงการมีการรื้อถอน สุบสิ่งปฏิกูล และทำความสะอาดพื้นที่เรียบร้อย ภายหลังที่ก่อสร้างแล้วเสร็จ	-	-

ตารางที่ 3.2-1 (ต่อ) ผลการปฏิบัติตามมาตรการติดตามตรวจสอบผลกระทบสิ่งแวดล้อม (สิ้นสุดระยะก่อสร้าง) โครงการกรีน คอนโด ตอนเมือง-สรงประภา
บริษัท ปรีดา เรียลเอสเตส จำกัด ระหว่างเดือนมกราคม-เมษายน 2566

มาตรการติดตามตรวจสอบ ผลกระทบสิ่งแวดล้อม	ดัชนีการตรวจวัด	ความถี่	ผลการปฏิบัติตามมาตรการ	ปัญหา อุปสรรค ที่ไม่สามารถปฏิบัติ ตามมาตรการและ แนวทางแก้ไข	หลักฐานและ เอกสารอ้างอิง
10. อาชีวอนามัยและความปลอดภัย - บริเวณพื้นที่ก่อสร้าง	- จัดให้มีเจ้าหน้าที่ตรวจสอบ วิธีการปฏิบัติงาน สภาพของ เครื่องจักรอุปกรณ์ และ สภาพแวดล้อมในการทำงาน เพื่อให้ปฏิบัติงานได้อย่าง ปลอดภัย	- ทุกวันในระยะเวลา ก่อสร้าง	- โครงการจัดให้มีเจ้าหน้าที่ตรวจสอบ วิธีการปฏิบัติงานสภาพของเครื่องจักร อุปกรณ์และสภาพแวดล้อมในการ ทำงานอย่างต่อเนื่อง	-	- ภาคผนวก 7ข
	- ตรวจสอบและควบคุมดูแล ให้มีการใช้อุปกรณ์ป้องกัน อันตรายส่วนบุคคลอย่าง ถูกต้อง และเหมาะสมกับ ประเภทของงาน	- ทุกวันใน ระยะ ก่อสร้าง	- โครงการจัดเตรียมอุปกรณ์ป้องกัน อันตรายส่วนบุคคลให้กับคนงานตาม ความเหมาะสมกับประเภทของงาน	-	- รูปที่ 18 การสวมใส่ PPE ของคนงาน ก่อสร้าง
	- ตรวจสอบสุขภาพของคนงาน ในระยะก่อสร้าง	- ทุกๆ 6 เดือน หรือ ปีละ 2 ครั้ง	- ทางโครงการกำหนดแผนการตรวจ สุขภาพของพนักงานปีละ 1 ครั้ง ซึ่งในปี 2566 จัดให้มีการตรวจสุขภาพ ในเดือนมีนาคม 2566	-	- ภาคผนวก 17ข

ตารางที่ 3.2-1 (ต่อ) ผลการปฏิบัติตามมาตรการติดตามตรวจสอบผลกระทบสิ่งแวดล้อม (สิ้นสุดระยะก่อสร้าง) โครงการกรีน คอนโด ตอนเมือง-สรงประภา
บริษัท ปรีดา เรียลเอสเตส จำกัด ระหว่างเดือนมกราคม-เมษายน 2566

มาตรการติดตามตรวจสอบ ผลกระทบสิ่งแวดล้อม	ดัชนีการตรวจวัด	ความถี่	ผลการปฏิบัติตามมาตรการ	ปัญหา อุปสรรค ที่ไม่สามารถปฏิบัติ ตามมาตรการและ แนวทางแก้ไข	หลักฐานและ เอกสารอ้างอิง
10. อาชีวอนามัยและความปลอดภัย - บริเวณพื้นที่ก่อสร้างและบ้านพักคนงาน ก่อสร้าง	- จัดให้เจ้าหน้าที่ตรวจสอบและ ควบคุมการเข้า-ออกของคนงาน บริเวณพื้นที่ก่อสร้าง และบ้านพัก คนงาน - จัดให้มีเจ้าหน้าที่ตรวจสอบ ควบคุมความประพฤติของคนงาน ก่อสร้าง - จัดให้มีเจ้าหน้าที่รักษาความ ปลอดภัยตลอด 24 ชั่วโมง เพื่อ ตรวจสอบความสงบเรียบร้อยทั้ง ภายใน และภายนอกพื้นที่ โครงการ	- ทุก วัน ใน ระยะเวลา ก่อสร้าง	- โครงการจัดให้มีบ้านพักพนักงาน อยู่ในบริเวณพื้นที่ก่อสร้าง และ มีเจ้าหน้าที่ดูแลความปลอดภัย ตลอด 24 ชั่วโมง เพื่อดูแลการ เข้า-ออกของพนักงาน พร้อมทั้ง ควบคุมพฤติกรรมของพนักงาน	-	- รูปที่ 25 เจ้าหน้าที่ รักษาความปลอดภัย - รูปที่ 34 บ้านพัก คนงาน

ตารางที่ 3.2-1 (ต่อ) ผลการปฏิบัติตามมาตรการติดตามตรวจสอบผลกระทบสิ่งแวดล้อม (สิ้นสุดระยะก่อสร้าง) โครงการกรีน คอนโด ตอนเมือง-สรงประภา
บริษัท ปรีดา เรียลเอสเตส จำกัด ระหว่างเดือนมกราคม-เมษายน 2566

มาตรการติดตามตรวจสอบ ผลกระทบสิ่งแวดล้อม	ดัชนีการตรวจวัด	ความถี่	ผลการปฏิบัติตามมาตรการ	ปัญหา อุปสรรค ที่ไม่สามารถปฏิบัติ ตามมาตรการและ แนวทางแก้ไข	หลักฐานและ เอกสารอ้างอิง
11. การคมนาคมขนส่ง - บริเวณพื้นที่ก่อสร้าง ขยาย สาธารณะด้านข้างโครงการ และถนนสรงประภาด้านหน้า โครงการ	- ตรวจสอบป้ายสัญลักษณ์แสดงเขตการ ก่อสร้างและสัญลักษณ์อื่น ๆ ให้อยู่ใน ตำแหน่งที่มองเห็นได้อย่างชัดเจน และ ดูแลให้อยู่ในสภาพดีอยู่เสมอ	- ทุกวันในระยะ ก่อสร้าง	- โครงการมีการตรวจสอบป้ายแสดง เขตพื้นที่ก่อสร้างให้มีสภาพดีและ มองเห็นได้ชัดเจนอย่างสม่ำเสมอ	-	- รูปที่ 26 ป้าย แสดงเขตก่อสร้าง
	- ตรวจสอบความสะอาดเรียบร้อยของ ถนนด้านหน้าโครงการรวมถึงบริเวณทาง เข้า-ออก ไม่ให้มีเศษวัสดุก่อสร้างตกหล่น และไม่ให้มีรถบรรทุกจอดตลอดแนว ด้านหน้าโครงการ	- ทุกวันในระยะ ก่อสร้าง	- โครงการจัดให้มีเจ้าหน้าที่ตรวจสอบ ความสะอาดเรียบร้อยของถนน ด้านหน้าโครงการรวมถึงบริเวณ ทางเข้า-ออก ไม่ให้มีเศษวัสดุ ก่อสร้างตกหล่น และจัดให้มีพื้นที่ จอดรถภายในโครงการ	-	- รูปที่ 17 ประตู เข้า-ออก พื้นที่ ก่อสร้าง - รูปที่ 24 พื้นที่ จอดรถ
	- จัดให้มีพนักงานตรวจสอบดูแลการขนส่ง วัสดุก่อสร้างให้อยู่ในช่วงนอกเวลาเร่งด่วน เพื่อลดผลกระทบด้านการจราจรต่อชุมชน	- ทุกวันในระยะ ก่อสร้าง	- โครงการกำกับดูแลการขนส่งวัสดุ ก่อสร้างให้อยู่ในช่วงนอกเวลา เร่งด่วนเท่านั้น เพื่อลดผลกระทบ ด้านการจราจรและเป็นการปฏิบัติ ตามกฎหมาย	-	-

ตารางที่ 3.2-1 (ต่อ) ผลการปฏิบัติตามมาตรการติดตามตรวจสอบผลกระทบสิ่งแวดล้อม (สิ้นสุดระยะก่อสร้าง) โครงการกรีน คอนโด ดอนเมือง-สรงประภา
บริษัท ปรีดา เรียลเอสเตส จำกัด ระหว่างเดือนมกราคม-เมษายน 2566

มาตรการติดตามตรวจสอบ ผลกระทบสิ่งแวดล้อม	ดัชนีการตรวจวัด	ความถี่	ผลการปฏิบัติตามมาตรการ	ปัญหา อุปสรรค ที่ไม่สามารถปฏิบัติ ตามมาตรการและ แนวทางแก้ไข	หลักฐานและ เอกสารอ้างอิง
11. การคมนาคมขนส่ง (ต่อ) - บริเวณพื้นที่ก่อสร้าง ขยาย สาธารณะด้านข้างโครงการ และถนนสรงประภาด้านหน้า โครงการ	- จัดให้มียามหรือพนักงานคอยควบคุม การเข้า-ออก ของรถบรรทุกวัสดุก่อสร้าง บริเวณขยายสาธารณะด้านข้างโครงการ และถนนสรงประภา เพื่อไม่รบกวนต่อ รถทางตรงบนถนนดังกล่าว รวมทั้งดูแล ป้องกันการเกิดอุบัติเหตุต่อประชาชน ผู้ร่วมใช้เส้นทาง	- ทุกวันในระยะ ก่อสร้าง	- โครงการจัดให้มีเจ้าหน้าที่ดูแล ความปลอดภัยคอยควบคุมการ เข้า-ออก ของรถบรรทุกวัสดุ ก่อสร้างบริเวณขยายสาธารณะ ด้านข้างโครงการตลอดเวลา	-	- รูปที่ 25 เจ้าหน้าที่ รักษาความปลอดภัย
	- จัดให้มีพนักงานดูแลรักษาความสะอาด บริเวณพื้นที่ก่อสร้าง และบริเวณถนน สาธารณะ โดยหากพบว่ามีเศษวัสดุ ก่อสร้างตกหล่นให้ทำความสะอาดและ เก็บให้เรียบร้อยทันที เพื่อป้องกันการเกิด อุบัติเหตุต่อประชาชนผู้ร่วมใช้เส้นทาง	- ทุกวันในระยะ ก่อสร้าง	- โครงการจัดให้มีพนักงานดูแล รักษาความสะอาดบริเวณพื้นที่ ก่อสร้าง และบริเวณถนนสาธารณะ อย่างต่อเนื่อง	-	- รูปที่ 10 การทำความสะอาด พื้นที่โครงการ

ตารางที่ 3.2-1 (ต่อ) ผลการปฏิบัติตามมาตรการติดตามตรวจสอบผลกระทบสิ่งแวดล้อม (สิ้นสุดระยะก่อสร้าง) โครงการกรีน คอนโด ตอนเมือง-สรงประภา
บริษัท ปรีดา เรียลเอสเตส จำกัด ระหว่างเดือนมกราคม-เมษายน 2566

มาตรการติดตามตรวจสอบ ผลกระทบสิ่งแวดล้อม	ดัชนีการตรวจวัด	ความถี่	ผลการปฏิบัติตามมาตรการ	ปัญหา อุปสรรค ที่ไม่สามารถปฏิบัติ ตามมาตรการและ แนวทางแก้ไข	หลักฐานและ เอกสารอ้างอิง
12. สภาพเศรษฐกิจและสังคม - บริเวณพื้นที่ก่อสร้าง	- จัดให้มีเจ้าหน้าที่ตรวจสอบ กล่องร้องเรียนของโครงการ	- ทุกวันตลอดระยะ ก่อสร้าง	- โครงการจัดให้มีกล่องรับเรื่องร้องเรียน บริเวณด้านหน้าโครงการและตรวจสอบ ทุกวัน ซึ่งระหว่างเดือนมกราคม-เมษายน 2566 จากการตรวจสอบบันทึกเรื่อง ร้องเรียนของโครงการ ไม่พบเรื่อง ร้องเรียนจากการก่อสร้างของโครงการ	-	- รูปที่ 11 กล่องรับ เรื่องร้องเรียน - ภาคผนวก 2ข
- คริวเรือน/ชุมชนโดยรอบโครงการ	- โครงการต้องจัดส่งมาตรการฯ ที่ได้รับความเห็นชอบรายงาน การวิเคราะห์ผลกระทบ สิ่งแวดล้อม ให้กับคริวเรือนที่ อยู่ติดพื้นที่โครงการรับทราบ	- ภายหลังจากที่ได้รับ ความ เห็น ข อ บ รายงานการวิเคราะห์ ผลกระทบสิ่งแวดล้อม	- โครงการให้มีการลงพื้นที่ประสานงาน กับชุมชนและคริวเรือนใกล้เคียงพื้นที่ โครงการ เพื่อชี้แจงรายละเอียด กิจกรรมการก่อสร้าง รวมทั้งการปฏิบัติ ตามมาตรการด้านสิ่งแวดล้อมของ โครงการ	-	-

ตารางที่ 3.2-1 (ต่อ) ผลการปฏิบัติตามมาตรการติดตามตรวจสอบผลกระทบสิ่งแวดล้อม (สิ้นสุดระยะก่อสร้าง) โครงการกรีน คอนโด ดอนเมือง-สรงประภา บริษัท ปรีดา เรียลเอสเตส จำกัด ระหว่างเดือนมกราคม-เมษายน 2566

มาตรการติดตามตรวจสอบ ผลกระทบสิ่งแวดล้อม	ดัชนีการตรวจวัด	ความถี่	ผลการปฏิบัติตามมาตรการ	ปัญหา อุปสรรค ที่ไม่สามารถปฏิบัติ ตามมาตรการและ แนวทางแก้ไข	หลักฐานและ เอกสารอ้างอิง
12. สภาพเศรษฐกิจและสังคม (ต่อ)	- จัดให้มีเจ้าหน้าที่ของโครงการ พบปะกับครัวเรือน พื้นที่ติด โครงการและชุมชนโดยรอบ ที่อาจได้รับผลกระทบจากการ ก่อสร้างโครงการสม่ำเสมอ เพื่อรับฟังปัญหาที่เกิดจากการ ก่อสร้างโครงการและชี้แจง ความก้าวหน้าในการดำเนินงาน รวมถึงการแก้ไขปัญหา	- 1 ครั้งต่อเดือน ตลอดระยะ ก่อสร้าง	- โครงการให้มีการลงพื้นที่ประสานงาน กับชุมชนและครัวเรือนใกล้เคียงพื้นที่ โครงการ เพื่อชี้แจงรายละเอียดกิจกรรม การก่อสร้าง รวมทั้งการปฏิบัติตาม มาตรการด้านสิ่งแวดล้อมของโครงการ	-	-

ตารางที่ 3.2-1 (ต่อ) ผลการปฏิบัติตามมาตรการติดตามตรวจสอบผลกระทบสิ่งแวดล้อม (สิ้นสุดระยะก่อสร้าง) โครงการกรีน คอนโด ดอนเมือง-สรงประภา บริษัท ปริดา เรียวเอสเตส จำกัด ระหว่างเดือนมกราคม-เมษายน 2566

มาตรการติดตามตรวจสอบ ผลกระทบสิ่งแวดล้อม	ดัชนีการตรวจวัด	ความถี่	ผลการปฏิบัติตามมาตรการ	ปัญหา อุปสรรคที่ ไม่สามารถปฏิบัติตาม มาตรการและ แนวทางแก้ไข	หลักฐานและ เอกสารอ้างอิง
12. สภาพเศรษฐกิจและสังคม (ต่อ) - กล้องรับเรื่องร้องเรียนด้านหน้าโครงการ - ทางโทรศัพท์ของโครงการ	- จัดให้มีการติดตามตรวจสอบและแก้ไขปัญหาเรื่องร้องเรียน	- ทุกวันตลอดระยะก่อสร้าง	- โครงการจัดให้มีกล่องรับเรื่องร้องเรียนบริเวณด้านหน้าโครงการและตรวจสอบทุกวัน รวมทั้งมีเจ้าหน้าที่ลงพื้นที่ประสานงานกับครัวเรือนใกล้เคียงพื้นที่โครงการอย่างต่อเนื่อง ซึ่งได้แจ้งเบอร์โทรศัพท์ติดต่อกรณีมีข้อร้องเรียนเพื่อสามารถแจ้งได้ทันที โดยในระหว่างเดือนมกราคม-เมษายน 2566 ไม่พบเรื่องร้องเรียนจากการก่อสร้างโครงการ	-	- ภาคผนวก 2ข - รูปที่ 11 กล่องรับเรื่องร้องเรียน

3.3 การวิเคราะห์คุณภาพสิ่งแวดล้อม

การดำเนินการติดตามตรวจสอบคุณภาพสิ่งแวดล้อม โครงการกรีน คอนโด ดอนเมือง-สรองประชา ของ บริษัท ปรีดา เรียลเอสเตส จำกัด มีวิธีการวิเคราะห์คุณภาพสิ่งแวดล้อม และเปรียบเทียบมาตรฐาน แสดงรายละเอียดดังตารางที่ 3.3-1

ตารางที่ 3.3-1 วิธีการวิเคราะห์คุณภาพสิ่งแวดล้อมและการเปรียบเทียบมาตรฐาน

คุณภาพสิ่งแวดล้อม	ดัชนีการตรวจวัด	วิธีการวิเคราะห์/มาตรฐานที่ใช้เปรียบเทียบ
1. คุณภาพอากาศในบรรยากาศ	TSP PM-10 HC NO ₂ SO ₂ CO	- US.EPA 40 CFR/Gravimetric Method - US.EPA 40 CFR/Gravimetric Method - APHA 109/Flame Ionization Detection Method - Chemiluminescence Method - UV Fluorescence Method - Non Dispersive Infrared Method อ้างอิง : - ประกาศคณะกรรมการสิ่งแวดล้อมแห่งชาติ ฉบับที่ 10 (พ.ศ. 2538) และฉบับที่ 24 (พ.ศ. 2547) เรื่องกำหนดมาตรฐานคุณภาพอากาศในบรรยากาศโดยทั่วไป - ประกาศคณะกรรมการสิ่งแวดล้อมแห่งชาติ ฉบับที่ 33 (พ.ศ. 2552) เรื่องกำหนดมาตรฐานค่าก๊าซไนโตรเจนไดออกไซด์ในบรรยากาศโดยทั่วไป - ประกาศคณะกรรมการสิ่งแวดล้อมแห่งชาติ ฉบับที่ 12 (พ.ศ. 2538) และฉบับที่ 21 (พ.ศ. 2544) เรื่องกำหนดมาตรฐานค่าก๊าซซัลเฟอร์ไดออกไซด์ในบรรยากาศโดยทั่วไปในเวลา 1 ชั่วโมง
2. ระดับเสียงโดยทั่วไป	Leq 24 hr. Lmax เสียงรบกวน	- IEC 61672 Class 1/Integrated Sound Level Method อ้างอิง : ประกาศคณะกรรมการสิ่งแวดล้อมแห่งชาติ ฉบับที่ 15 (พ.ศ. 2540) เรื่องกำหนดมาตรฐานระดับเสียงโดยทั่วไป : ประกาศคณะกรรมการสิ่งแวดล้อมแห่งชาติ ฉบับที่ 29 (พ.ศ. 2550) เรื่องค่าระดับเสียงรบกวน
3. คุณภาพน้ำทิ้ง	pH Settleable Solids Suspended Solid TDS BOD Oil & Grease TKN Sulfide	- Electrometric Method - Volumetric Method - Dried at 103-105 °C - Dried at 180 °C - 5 Days BOD Test, Azide Modification Method - Partition Gravimetric Method - Macro-Kjeldahl, Titrimetric Method - Methylene Blue, Colorimetric Method อ้างอิง : ประกาศกระทรวงทรัพยากรธรรมชาติและสิ่งแวดล้อม เรื่องกำหนดมาตรฐานควบคุมการระบายน้ำทิ้งจากอาคารบางประเภทและบางขนาด (อาคารประเภท ก) (พ.ศ. 2548)

ตารางที่ 3.3-1 (ต่อ) วิธีการวิเคราะห์คุณภาพสิ่งแวดล้อมและการเปรียบเทียบมาตรฐาน

คุณภาพสิ่งแวดล้อม	ดัชนีการตรวจวัด	วิธีการวิเคราะห์/มาตรฐานที่ใช้เปรียบเทียบ
4. ความสั่นสะเทือน	Peak Particle Velocity, PPV	- Seismometer อ้างอิง : ประกาศคณะกรรมการสิ่งแวดล้อมแห่งชาติ เรื่องกำหนดมาตรฐานความสั่นสะเทือนเพื่อป้องกันผลกระทบต่ออาคารฉบับที่ 37 (พ.ศ. 2553) : อาคารประเภทที่ 2

3.4 ผลการติดตามตรวจสอบคุณภาพสิ่งแวดล้อม

3.4.1 ผลการตรวจวัดคุณภาพอากาศในบรรยากาศ

โครงการดำเนินการตรวจวัดคุณภาพอากาศในบรรยากาศ รวม 2 สถานี ได้แก่ พื้นที่ก่อสร้างและวิทยาลัยเทคนิคดอนเมือง เดือนละ 1 ครั้ง ผลการตรวจวัด พบว่า ปริมาณ TSP, PM-10 และ CO ส่วนใหญ่มีค่าอยู่ในเกณฑ์มาตรฐานตามประกาศคณะกรรมการสิ่งแวดล้อมแห่งชาติ ฉบับที่ 10 (พ.ศ. 2538) และฉบับที่ 24 (พ.ศ. 2547) เรื่องกำหนดมาตรฐานคุณภาพอากาศในบรรยากาศโดยทั่วไป ยกเว้นปริมาณ TSP ในเดือนมกราคม 2566 มีค่าเกินเกณฑ์มาตรฐานกำหนด เนื่องจากกิจกรรมการก่อสร้างในพื้นที่ การขนส่งโดยรถบรรทุก ประกอบกับเป็นช่วงที่มีสภาพอากาศปิดทำให้มีการสะสมของฝุ่นละอองในบรรยากาศ ซึ่งโครงการได้มีการลดผลกระทบที่เกิดขึ้นโดยการเพิ่มความถี่ในการฉีดพรมน้ำเพื่อลดการฟุ้งกระจายของฝุ่นละออง ปริมาณ NO₂ มีค่าอยู่ในเกณฑ์มาตรฐานตามประกาศคณะกรรมการสิ่งแวดล้อมแห่งชาติ ฉบับที่ 33 (พ.ศ. 2552) เรื่องกำหนดมาตรฐานค่าก๊าซไนโตรเจนไดออกไซด์ในบรรยากาศโดยทั่วไป และปริมาณ SO₂ มีค่าอยู่ในเกณฑ์มาตรฐานตามประกาศคณะกรรมการสิ่งแวดล้อมแห่งชาติ ฉบับที่ 12 (พ.ศ. 2538) และฉบับที่ 21 (พ.ศ. 2544) เรื่องกำหนดมาตรฐานค่าก๊าซซัลเฟอร์ไดออกไซด์ในบรรยากาศโดยทั่วไป ในเวลา 1 ชั่วโมง สำหรับปริมาณ HC ไม่สามารถเทียบกับเกณฑ์มาตรฐานได้ เนื่องจากไม่มีเกณฑ์มาตรฐานกำหนด ผลการตรวจวัดแสดงดังตารางที่ 3.4-1 ตำแหน่งและการตรวจวัดดังรูปที่ 3.4-1

ตารางที่ 3.4-1 ผลการตรวจวัดคุณภาพอากาศในบรรยากาศ

อันดับ	ตำแหน่งตรวจวัด	วันที่ตรวจวัด	ผลการตรวจวัด			
			TSP (mg/m ³)	PM-10 (mg/m ³)	CO ^(8 hr.) (ppm)	HC as Methane (ppm)
1.	บริเวณพื้นที่ก่อสร้าง	05-06/01/66	0.414	0.096	3.1	1.45
		21-22/02/66	0.168	0.096	2.7	1.38
		16-17/03/66	0.169	0.038	3.2	1.45
		19-20/04/66	0.249	0.093	3.5	1.54
มาตรฐาน ⁽¹⁾			0.33	0.12	9	-

พิกัด : 47P 0671234 UTM 1540183

มาตรฐาน : ⁽¹⁾ ประกาศคณะกรรมการสิ่งแวดล้อมแห่งชาติ ฉบับที่ 10 (พ.ศ. 2538) (ค.ศ. 1995) และฉบับที่ 24 (พ.ศ. 2547) (ค.ศ. 2004) เรื่องกำหนดมาตรฐานคุณภาพอากาศในบรรยากาศโดยทั่วไป

หมายเหตุ : สภาพแวดล้อมบริเวณสถานีตรวจวัด : บริเวณภายในเขตพื้นที่ก่อสร้าง มีกิจกรรมงานระบบ งานสถาปัตยกรรม งานเก็บ-ตกแต่งงานสรวายน้ำ งานจัดสวน และถนนมีรถบรรทุกเข้า-ออกเป็นระยะ

ชื่อบริษัทผู้ตรวจวัด : บริษัท เทคนิคสิ่งแวดล้อมไทย จำกัด

ชื่อบริษัทผู้วิเคราะห์ตัวอย่าง : บริษัท เทคนิคสิ่งแวดล้อมไทย จำกัด

ตารางที่ 3.4-1 (ต่อ) ผลการตรวจวัดคุณภาพอากาศในบรรยากาศ

อันดับ	ตำแหน่งตรวจวัด	วันที่ ตรวจวัด	ผลการตรวจวัด			
			TSP (mg/m ³)	PM-10 (mg/m ³)	CO ^(8 hr.) (ppm)	HC as Methane (ppm)
2.	วิทยาลัยเทคนิคดอนเมือง	05-06/01/66	0.059	0.029	2.8	1.09
		21-22/02/66	0.066	0.043	2.6	1.27
		16-17/03/66	0.060	0.035	3.3	1.33
		19-20/04/66	0.094	0.045	2.5	1.42
มาตรฐาน ⁽¹⁾			0.33	0.12	9	-

พิกัด : 47P 0670677 UTM 1540360

มาตรฐาน : ⁽¹⁾ ประกาศคณะกรรมการสิ่งแวดล้อมแห่งชาติ ฉบับที่ 10 (พ.ศ. 2538) (ค.ศ. 1995) และฉบับที่ 24 (พ.ศ. 2547) (ค.ศ. 2004)
เรื่องกำหนดมาตรฐานคุณภาพอากาศในบรรยากาศโดยทั่วไป

หมายเหตุ : สภาพแวดล้อมบริเวณสถานีตรวจวัด : บริเวณภายในวิทยาลัยเทคนิคดอนเมืองเป็นพื้นที่ใกล้กับสนามหญ้าและสระน้ำ
ตรงข้ามอาคารเรียน 1 มีรถบรรทุกเข้า-ออกเป็นระยะ

ชื่อบริษัทผู้ตรวจวัด : บริษัท เทคนิคสิ่งแวดล้อมไทย จำกัด

ชื่อบริษัทผู้วิเคราะห์ตัวอย่าง : บริษัท เทคนิคสิ่งแวดล้อมไทย จำกัด

ตารางที่ 3.4-1 (ต่อ) ผลการตรวจวัดคุณภาพอากาศในบรรยากาศ

อันดับ	เวลา	ผลการตรวจวัด
		บริเวณพื้นที่ก่อสร้าง
		NO ₂ (ppm)
		05-06/01/66
1.	13.00-14.00	0.0031
2.	14.00-15.00	0.0032
3.	15.00-16.00	0.0036
4.	16.00-17.00	0.0031
5.	17.00-18.00	0.0029
6.	18.00-19.00	0.0032
7.	19.00-20.00	0.0031
8.	20.00-21.00	0.0026
9.	21.00-22.00	0.0024
10.	22.00-23.00	0.0022
11.	23.00-00.00	0.0022
12.	00.00-01.00	0.0025
13.	01.00-02.00	0.0023
14.	02.00-03.00	0.0022
15.	03.00-04.00	0.0025
16.	04.00-05.00	0.0030
17.	05.00-06.00	0.0033
18.	06.00-07.00	0.0031
19.	07.00-08.00	0.0036
20.	08.00-09.00	0.0036
21.	09.00-10.00	0.0034
22.	10.00-11.00	0.0034
23.	11.00-12.00	0.0032
24.	12.00-13.00	0.0040
ค่าต่ำสุด		0.0022
ค่าสูงสุด		0.0040
ค่าเฉลี่ย		0.0030
มาตรฐาน ⁽¹⁾		0.17

พิกัด : 47P 0671234 UTM 1540183

มาตรฐาน : ⁽¹⁾ ประกาศคณะกรรมการสิ่งแวดล้อมแห่งชาติ ฉบับที่ 33 (พ.ศ. 2552) (ค.ศ. 2009) เรื่องกำหนดมาตรฐานค่าก๊าซไนโตรเจนไดออกไซด์ในบรรยากาศโดยทั่วไป

หมายเหตุ : ชื่อบริษัทผู้ตรวจวัด : บริษัท เทคนิคสิ่งแวดล้อมไทย จำกัด

ตารางที่ 3.4-1 (ต่อ) ผลการตรวจวัดคุณภาพอากาศในบรรยากาศ

อันดับ	เวลา	ผลการตรวจวัด
		บริเวณพื้นที่ก่อสร้าง
		NO ₂ (ppm)
		21-22/02/66
1.	10.00-11.00	0.0122
2.	11.00-12.00	0.0124
3.	12.00-13.00	0.0120
4.	13.00-14.00	0.0113
5.	14.00-15.00	0.0116
6.	15.00-16.00	0.0115
7.	16.00-17.00	0.0108
8.	17.00-18.00	0.0105
9.	18.00-19.00	0.0111
10.	19.00-20.00	0.0085
11.	20.00-21.00	0.0118
12.	21.00-22.00	0.0091
13.	22.00-23.00	0.0078
14.	23.00-00.00	0.0090
15.	00.00-01.00	0.0103
16.	01.00-02.00	0.0091
17.	02.00-03.00	0.0068
18.	03.00-04.00	0.0067
19.	04.00-05.00	0.0073
20.	05.00-06.00	0.0081
21.	06.00-07.00	0.0097
22.	07.00-08.00	0.0072
23.	08.00-09.00	0.0087
24.	09.00-10.00	0.0104
ค่าต่ำสุด		0.0067
ค่าสูงสุด		0.0124
ค่าเฉลี่ย		0.0097
มาตรฐาน ⁽¹⁾		0.17

พิกัด : 47P 0671234 UTM 1540183

มาตรฐาน : ⁽¹⁾ ประกาศคณะกรรมการสิ่งแวดล้อมแห่งชาติ ฉบับที่ 33 (พ.ศ. 2552) (ค.ศ. 2009) เรื่องกำหนดมาตรฐานค่าก๊าซไนโตรเจนไดออกไซด์ในบรรยากาศโดยทั่วไป

หมายเหตุ : ชื่อบริษัทผู้ตรวจวัด : บริษัท เทคนิคสิ่งแวดล้อมไทย จำกัด

ตารางที่ 3.4-1 (ต่อ) ผลการตรวจวัดคุณภาพอากาศในบรรยากาศ

อันดับ	เวลา	ผลการตรวจวัด
		บริเวณพื้นที่ก่อสร้าง
		NO ₂ (ppm)
		16-17/03/66
1.	10.00-11.00	0.0030
2.	11.00-12.00	0.0035
3.	12.00-13.00	0.0083
4.	13.00-14.00	0.0045
5.	14.00-15.00	0.0035
6.	15.00-16.00	0.0032
7.	16.00-17.00	0.0038
8.	17.00-18.00	0.0055
9.	18.00-19.00	0.0062
10.	19.00-20.00	0.0049
11.	20.00-21.00	0.0042
12.	21.00-22.00	0.0032
13.	22.00-23.00	0.0049
14.	23.00-00.00	0.0062
15.	00.00-01.00	0.0067
16.	01.00-02.00	0.0044
17.	02.00-03.00	0.0046
18.	03.00-04.00	0.0033
19.	04.00-05.00	0.0034
20.	05.00-06.00	0.0042
21.	06.00-07.00	0.0027
22.	07.00-08.00	0.0031
23.	08.00-09.00	0.0042
24.	09.00-10.00	0.0056
ค่าต่ำสุด		0.0027
ค่าสูงสุด		0.0083
ค่าเฉลี่ย		0.0045
มาตรฐาน ⁽¹⁾		0.17

พิกัด : 47P 0671234 UTM 1540183

มาตรฐาน : ⁽¹⁾ ประกาศคณะกรรมการสิ่งแวดล้อมแห่งชาติ ฉบับที่ 33 (พ.ศ. 2552) (ค.ศ. 2009) เรื่องกำหนดมาตรฐานค่าก๊าซไนโตรเจนไดออกไซด์ในบรรยากาศโดยทั่วไป

หมายเหตุ : ชื่อบริษัทผู้ตรวจวัด : บริษัท เทคนิคสิ่งแวดล้อมไทย จำกัด

ตารางที่ 3.4-1 (ต่อ) ผลการตรวจวัดคุณภาพอากาศในบรรยากาศ

อันดับ	เวลา	ผลการตรวจวัด
		บริเวณพื้นที่ก่อสร้าง
		NO ₂ (ppm)
		19-20/04/66
1.	09.00-10.00	0.0032
2.	10.00-11.00	0.0037
3.	11.00-12.00	0.0085
4.	12.00-13.00	0.0047
5.	13.00-14.00	0.0037
6.	14.00-15.00	0.0034
7.	15.00-16.00	0.0040
8.	16.00-17.00	0.0057
9.	17.00-18.00	0.0064
10.	18.00-19.00	0.0051
11.	19.00-20.00	0.0044
12.	20.00-21.00	0.0034
13.	21.00-22.00	0.0051
14.	22.00-23.00	0.0064
15.	23.00-00.00	0.0069
16.	00.00-01.00	0.0046
17.	01.00-02.00	0.0048
18.	02.00-03.00	0.0035
19.	03.00-04.00	0.0036
20.	04.00-05.00	0.0044
21.	05.00-06.00	0.0029
22.	06.00-07.00	0.0033
23.	07.00-08.00	0.0044
24.	08.00-09.00	0.0058
ค่าต่ำสุด		0.0029
ค่าสูงสุด		0.0085
ค่าเฉลี่ย		0.0047
มาตรฐาน ⁽¹⁾		0.17

พิกัด : 47P 0671234 UTM 1540183

มาตรฐาน : ⁽¹⁾ ประกาศคณะกรรมการสิ่งแวดล้อมแห่งชาติ ฉบับที่ 33 (พ.ศ. 2552) (ค.ศ. 2009) เรื่องกำหนดมาตรฐานค่าก๊าซไนโตรเจนไดออกไซด์ในบรรยากาศโดยทั่วไป

หมายเหตุ : ชื่อบริษัทผู้ตรวจวัด : บริษัท เทคนิคสิ่งแวดล้อมไทย จำกัด

ตารางที่ 3.4-1 (ต่อ) ผลการตรวจวัดคุณภาพอากาศในบรรยากาศ

อันดับ	เวลา	ผลการตรวจวัด
		บริเวณพื้นที่ก่อสร้าง
		SO ₂ (ppm)
		05-06/01/66
1.	13.00-14.00	0.0032
2.	14.00-15.00	0.0036
3.	15.00-16.00	0.0038
4.	16.00-17.00	0.0030
5.	17.00-18.00	0.0032
6.	18.00-19.00	0.0034
7.	19.00-20.00	0.0030
8.	20.00-21.00	0.0025
9.	21.00-22.00	0.0024
10.	22.00-23.00	0.0026
11.	23.00-00.00	0.0026
12.	00.00-01.00	0.0026
13.	01.00-02.00	0.0022
14.	02.00-03.00	0.0025
15.	03.00-04.00	0.0023
16.	04.00-05.00	0.0021
17.	05.00-06.00	0.0020
18.	06.00-07.00	0.0022
19.	07.00-08.00	0.0024
20.	08.00-09.00	0.0030
21.	09.00-10.00	0.0034
22.	10.00-11.00	0.0033
23.	11.00-12.00	0.0037
24.	12.00-13.00	0.0035
ค่าต่ำสุด		0.0020
ค่าสูงสุด		0.0038
ค่าเฉลี่ย		0.0029
มาตรฐาน ⁽¹⁾		0.30

พิกัด : 47P 0671234 UTM 1540183

มาตรฐาน : ⁽¹⁾ ประกาศคณะกรรมการสิ่งแวดล้อมแห่งชาติ ฉบับที่ 12 (พ.ศ. 2538) (ค.ศ. 1995) และฉบับที่ 21 (พ.ศ. 2544) (ค.ศ. 2001)
เรื่องกำหนดมาตรฐานค่าก๊าซซัลเฟอร์ไดออกไซด์ในบรรยากาศโดยทั่วไปในเวลา 1 ชั่วโมง

หมายเหตุ : ชื่อบริษัทผู้ตรวจวัด : บริษัท เทคนิคสิ่งแวดล้อมไทย จำกัด

ตารางที่ 3.4-1 (ต่อ) ผลการตรวจวัดคุณภาพอากาศในบรรยากาศ

อันดับ	เวลา	ผลการตรวจวัด
		บริเวณพื้นที่ก่อสร้าง
		SO ₂ (ppm)
		21-22/02/66
1.	10.00-11.00	0.0027
2.	11.00-12.00	0.0023
3.	12.00-13.00	0.0016
4.	13.00-14.00	0.0038
5.	14.00-15.00	0.0018
6.	15.00-16.00	0.0017
7.	16.00-17.00	0.0028
8.	17.00-18.00	0.0026
9.	18.00-19.00	0.0016
10.	19.00-20.00	0.0016
11.	20.00-21.00	0.0017
12.	21.00-22.00	0.0014
13.	22.00-23.00	0.0014
14.	23.00-00.00	0.0014
15.	00.00-01.00	0.0015
16.	01.00-02.00	0.0007
17.	02.00-03.00	0.0014
18.	03.00-04.00	0.0015
19.	04.00-05.00	0.0013
20.	05.00-06.00	0.0013
21.	06.00-07.00	0.0013
22.	07.00-08.00	0.0013
23.	08.00-09.00	0.0014
24.	09.00-10.00	0.0014
ค่าต่ำสุด		0.0007
ค่าสูงสุด		0.0038
ค่าเฉลี่ย		0.0017
มาตรฐาน ⁽¹⁾		0.30

พิกัด : 47P 0671234 UTM 1540183

มาตรฐาน : ⁽¹⁾ ประกาศคณะกรรมการสิ่งแวดล้อมแห่งชาติ ฉบับที่ 12 (พ.ศ. 2538) (ค.ศ. 1995) และฉบับที่ 21 (พ.ศ. 2544) (ค.ศ. 2001)
เรื่องกำหนดมาตรฐานค่าก๊าซซัลเฟอร์ไดออกไซด์ในบรรยากาศโดยทั่วไปในเวลา 1 ชั่วโมง

หมายเหตุ : ชื่อบริษัทผู้ตรวจวัด : บริษัท เทคนิคสิ่งแวดล้อมไทย จำกัด

ตารางที่ 3.4-1 (ต่อ) ผลการตรวจวัดคุณภาพอากาศในบรรยากาศ

อันดับ	เวลา	ผลการตรวจวัด
		บริเวณพื้นที่ก่อสร้าง
		SO ₂ (ppm)
		16-17/03/66
1.	10.00-11.00	0.0042
2.	11.00-12.00	0.0042
3.	12.00-13.00	0.0046
4.	13.00-14.00	0.0045
5.	14.00-15.00	0.0046
6.	15.00-16.00	0.0040
7.	16.00-17.00	0.0038
8.	17.00-18.00	0.0037
9.	18.00-19.00	0.0033
10.	19.00-20.00	0.0023
11.	20.00-21.00	0.0028
12.	21.00-22.00	0.0029
13.	22.00-23.00	0.0029
14.	23.00-00.00	0.0031
15.	00.00-01.00	0.0027
16.	01.00-02.00	0.0030
17.	02.00-03.00	0.0040
18.	03.00-04.00	0.0044
19.	04.00-05.00	0.0047
20.	05.00-06.00	0.0044
21.	06.00-07.00	0.0038
22.	07.00-08.00	0.0033
23.	08.00-09.00	0.0028
24.	09.00-10.00	0.0027
ค่าต่ำสุด		0.0023
ค่าสูงสุด		0.0047
ค่าเฉลี่ย		0.0036
มาตรฐาน ⁽¹⁾		0.30

พิกัด : 47P 0671234 UTM 1540183

มาตรฐาน : ⁽¹⁾ ประกาศคณะกรรมการสิ่งแวดล้อมแห่งชาติ ฉบับที่ 12 (พ.ศ. 2538) (ค.ศ. 1995) และฉบับที่ 21 (พ.ศ. 2544) (ค.ศ. 2001)
เรื่องกำหนดมาตรฐานค่าก๊าซซัลเฟอร์ไดออกไซด์ในบรรยากาศโดยทั่วไปในเวลา 1 ชั่วโมง

หมายเหตุ : ชื่อบริษัทผู้ตรวจวัด : บริษัท เทคนิคสิ่งแวดล้อมไทย จำกัด

ตารางที่ 3.4-1 (ต่อ) ผลการตรวจวัดคุณภาพอากาศในบรรยากาศ

อันดับ	เวลา	ผลการตรวจวัด
		บริเวณพื้นที่ก่อสร้าง
		SO ₂ (ppm)
		19-20/04/66
1.	09.00-10.00	0.0037
2.	10.00-11.00	0.0040
3.	11.00-12.00	0.0041
4.	12.00-13.00	0.0040
5.	13.00-14.00	0.0041
6.	14.00-15.00	0.0035
7.	15.00-16.00	0.0033
8.	16.00-17.00	0.0032
9.	17.00-18.00	0.0028
10.	18.00-19.00	0.0018
11.	19.00-20.00	0.0023
12.	20.00-21.00	0.0024
13.	21.00-22.00	0.0024
14.	22.00-23.00	0.0026
15.	23.00-00.00	0.0022
16.	00.00-01.00	0.0025
17.	01.00-02.00	0.0035
18.	02.00-03.00	0.0039
19.	03.00-04.00	0.0042
20.	04.00-05.00	0.0039
21.	05.00-06.00	0.0033
22.	06.00-07.00	0.0028
23.	07.00-08.00	0.0023
24.	08.00-09.00	0.0022
ค่าต่ำสุด		0.0018
ค่าสูงสุด		0.0042
ค่าเฉลี่ย		0.0031
มาตรฐาน ⁽¹⁾		0.30

พิกัด : 47P 0671234 UTM 1540183

มาตรฐาน : ⁽¹⁾ ประกาศคณะกรรมการสิ่งแวดล้อมแห่งชาติ ฉบับที่ 12 (พ.ศ. 2538) (ค.ศ. 1995) และฉบับที่ 21 (พ.ศ. 2544) (ค.ศ. 2001)
เรื่องกำหนดมาตรฐานค่าก๊าซซัลเฟอร์ไดออกไซด์ในบรรยากาศโดยทั่วไปในเวลา 1 ชั่วโมง

หมายเหตุ : ชื่อบริษัทผู้ตรวจวัด : บริษัท เทคนิคสิ่งแวดล้อมไทย จำกัด

ตารางที่ 3.4-1 (ต่อ) ผลการตรวจวัดคุณภาพอากาศในบรรยากาศ

อันดับ	เวลา	ผลการตรวจวัด
		บริเวณพื้นที่ก่อสร้าง
		CO ^(1 hr.) (ppm)
		05-06/01/66
1.	13.00-14.00	3.0
2.	14.00-15.00	3.4
3.	15.00-16.00	3.6
4.	16.00-17.00	3.1
5.	17.00-18.00	2.8
6.	18.00-19.00	3.2
7.	19.00-20.00	3.0
8.	20.00-21.00	2.6
9.	21.00-22.00	2.2
10.	22.00-23.00	2.3
11.	23.00-00.00	2.5
12.	00.00-01.00	2.5
13.	01.00-02.00	2.0
14.	02.00-03.00	2.2
15.	03.00-04.00	2.1
16.	04.00-05.00	1.8
17.	05.00-06.00	1.8
18.	06.00-07.00	2.0
19.	07.00-08.00	2.3
20.	08.00-09.00	2.5
21.	09.00-10.00	2.9
22.	10.00-11.00	3.0
23.	11.00-12.00	3.3
24.	12.00-13.00	3.1
ค่าต่ำสุด		1.8
ค่าสูงสุด		3.6
ค่าเฉลี่ย		2.6
มาตรฐาน ⁽¹⁾		30

พิกัด : 47P 0671234 UTM 1540183

มาตรฐาน : ⁽¹⁾ ประกาศคณะกรรมการสิ่งแวดล้อมแห่งชาติ ฉบับที่ 10 (พ.ศ. 2538) (ค.ศ. 1995) เรื่องกำหนดมาตรฐานคุณภาพอากาศในบรรยากาศโดยทั่วไป

หมายเหตุ : ชื่อบริษัทผู้ตรวจวัด : บริษัท เทคนิคสิ่งแวดล้อมไทย จำกัด

ตารางที่ 3.4-1 (ต่อ) ผลการตรวจวัดคุณภาพอากาศในบรรยากาศ

อันดับ	เวลา	ผลการตรวจวัด
		บริเวณพื้นที่ก่อสร้าง
		CO ^(1 hr.) (ppm)
		21-22/02/66
1.	10.00-11.00	3.9
2.	11.00-12.00	3.3
3.	12.00-13.00	2.7
4.	13.00-14.00	2.4
5.	14.00-15.00	3.1
6.	15.00-16.00	2.1
7.	16.00-17.00	2.2
8.	17.00-18.00	2.0
9.	18.00-19.00	1.0
10.	19.00-20.00	0.8
11.	20.00-21.00	0.9
12.	21.00-22.00	1.2
13.	22.00-23.00	1.0
14.	23.00-00.00	1.5
15.	00.00-01.00	1.6
16.	01.00-02.00	2.3
17.	02.00-03.00	1.9
18.	03.00-04.00	3.1
19.	04.00-05.00	2.1
20.	05.00-06.00	2.3
21.	06.00-07.00	2.1
22.	07.00-08.00	1.9
23.	08.00-09.00	2.3
24.	09.00-10.00	2.0
ค่าต่ำสุด		0.8
ค่าสูงสุด		3.9
ค่าเฉลี่ย		2.1
มาตรฐาน ⁽¹⁾		30

พิกัด : 47P 0671234 UTM 1540183

มาตรฐาน : ⁽¹⁾ ประกาศคณะกรรมการสิ่งแวดล้อมแห่งชาติ ฉบับที่ 10 (พ.ศ. 2538) (ค.ศ. 1995) เรื่องกำหนดมาตรฐานคุณภาพอากาศในบรรยากาศโดยทั่วไป

หมายเหตุ : ชื่อบริษัทผู้ตรวจวัด : บริษัท เทคนิคสิ่งแวดล้อมไทย จำกัด

ตารางที่ 3.4-1 (ต่อ) ผลการตรวจวัดคุณภาพอากาศในบรรยากาศ

อันดับ	เวลา	ผลการตรวจวัด
		บริเวณพื้นที่ก่อสร้าง
		CO ^(1 hr.) (ppm)
		16-17/03/66
1.	10.00-11.00	2.2
2.	11.00-12.00	2.5
3.	12.00-13.00	3.4
4.	13.00-14.00	4.1
5.	14.00-15.00	4.0
6.	15.00-16.00	3.6
7.	16.00-17.00	2.5
8.	17.00-18.00	2.0
9.	18.00-19.00	2.4
10.	19.00-20.00	3.2
11.	20.00-21.00	2.9
12.	21.00-22.00	2.5
13.	22.00-23.00	2.8
14.	23.00-00.00	2.9
15.	00.00-01.00	2.7
16.	01.00-02.00	2.6
17.	02.00-03.00	2.6
18.	03.00-04.00	2.5
19.	04.00-05.00	2.5
20.	05.00-06.00	2.2
21.	06.00-07.00	2.5
22.	07.00-08.00	2.8
23.	08.00-09.00	2.7
24.	09.00-10.00	3.3
ค่าต่ำสุด		2.0
ค่าสูงสุด		4.1
ค่าเฉลี่ย		2.8
มาตรฐาน ⁽¹⁾		30

พิกัด : 47P 0671234 UTM 1540183

มาตรฐาน : ⁽¹⁾ ประกาศคณะกรรมการสิ่งแวดล้อมแห่งชาติ ฉบับที่ 10 (พ.ศ. 2538) (ค.ศ. 1995) เรื่องกำหนดมาตรฐานคุณภาพอากาศในบรรยากาศโดยทั่วไป

หมายเหตุ : ชื่อบริษัทผู้ตรวจวัด : บริษัท เทคนิคสิ่งแวดล้อมไทย จำกัด

ตารางที่ 3.4-1 (ต่อ) ผลการตรวจวัดคุณภาพอากาศในบรรยากาศ

อันดับ	เวลา	ผลการตรวจวัด
		บริเวณพื้นที่ก่อสร้าง
		CO ^(1 hr.) (ppm)
		19-20/04/66
1.	09.00-10.00	2.6
2.	10.00-11.00	2.9
3.	11.00-12.00	3.8
4.	12.00-13.00	4.5
5.	13.00-14.00	4.4
6.	14.00-15.00	4.0
7.	15.00-16.00	2.9
8.	16.00-17.00	3.2
9.	17.00-18.00	3.1
10.	18.00-19.00	3.7
11.	19.00-20.00	3.0
12.	20.00-21.00	3.6
13.	21.00-22.00	3.3
14.	22.00-23.00	2.4
15.	23.00-00.00	2.8
16.	00.00-01.00	2.9
17.	01.00-02.00	2.6
18.	02.00-03.00	2.9
19.	03.00-04.00	2.9
20.	04.00-05.00	3.2
21.	05.00-06.00	3.3
22.	06.00-07.00	3.1
23.	07.00-08.00	3.0
24.	08.00-09.00	3.0
ค่าต่ำสุด		2.4
ค่าสูงสุด		4.5
ค่าเฉลี่ย		3.2
มาตรฐาน ⁽¹⁾		30

พิกัด : 47P 0671234 UTM 1540183

มาตรฐาน : ⁽¹⁾ ประกาศคณะกรรมการสิ่งแวดล้อมแห่งชาติ ฉบับที่ 10 (พ.ศ. 2538) (ค.ศ. 1995) เรื่องกำหนดมาตรฐานคุณภาพอากาศในบรรยากาศโดยทั่วไป

หมายเหตุ : ชื่อบริษัทผู้ตรวจวัด : บริษัท เทคนิคสิ่งแวดล้อมไทย จำกัด

ตารางที่ 3.4-1 (ต่อ) ผลการตรวจวัดคุณภาพอากาศในบรรยากาศ

อันดับ	เวลา	ผลการตรวจวัด
		วิทยาลัยเทคนิคดอนเมือง
		NO ₂ (ppm)
		05-06/01/66
1.	14.00-15.00	0.0030
2.	15.00-16.00	0.0031
3.	16.00-17.00	0.0033
4.	17.00-18.00	0.0034
5.	18.00-19.00	0.0030
6.	19.00-20.00	0.0031
7.	20.00-21.00	0.0028
8.	21.00-22.00	0.0024
9.	22.00-23.00	0.0027
10.	23.00-00.00	0.0026
11.	00.00-01.00	0.0022
12.	01.00-02.00	0.0023
13.	02.00-03.00	0.0022
14.	03.00-04.00	0.0025
15.	04.00-05.00	0.0027
16.	05.00-06.00	0.0026
17.	06.00-07.00	0.0028
18.	07.00-08.00	0.0030
19.	08.00-09.00	0.0032
20.	09.00-10.00	0.0031
21.	10.00-11.00	0.0030
22.	11.00-12.00	0.0029
23.	12.00-13.00	0.0034
24.	13.00-14.00	0.0032
ค่าต่ำสุด		0.0022
ค่าสูงสุด		0.0034
ค่าเฉลี่ย		0.0029
มาตรฐาน ⁽¹⁾		0.17

พิกัด : 47P 0670677 UTM 1540360

มาตรฐาน : ⁽¹⁾ ประกาศคณะกรรมการสิ่งแวดล้อมแห่งชาติ ฉบับที่ 33 (พ.ศ. 2552) (ค.ศ. 2009) เรื่องกำหนดมาตรฐานค่าก๊าซไนโตรเจนไดออกไซด์ในบรรยากาศโดยทั่วไป

หมายเหตุ : ชื่อบริษัทผู้ตรวจวัด : บริษัท เทคนิคสิ่งแวดล้อมไทย จำกัด

ตารางที่ 3.4-1 (ต่อ) ผลการตรวจวัดคุณภาพอากาศในบรรยากาศ

อันดับ	เวลา	ผลการตรวจวัด
		วิทยาลัยเทคนิคดอนเมือง
		NO ₂ (ppm)
		21-22/02/66
1.	11.00-12.00	0.0109
2.	12.00-13.00	0.0116
3.	13.00-14.00	0.0110
4.	14.00-15.00	0.0120
5.	15.00-16.00	0.0118
6.	16.00-17.00	0.0099
7.	17.00-18.00	0.0082
8.	18.00-19.00	0.0105
9.	19.00-20.00	0.0083
10.	20.00-21.00	0.0098
11.	21.00-22.00	0.0076
12.	22.00-23.00	0.0067
13.	23.00-00.00	0.0073
14.	00.00-01.00	0.0077
15.	01.00-02.00	0.0076
16.	02.00-03.00	0.0073
17.	03.00-04.00	0.0085
18.	04.00-05.00	0.0089
19.	05.00-06.00	0.0094
20.	06.00-07.00	0.0084
21.	07.00-08.00	0.0089
22.	08.00-09.00	0.0092
23.	09.00-10.00	0.0103
24.	10.00-11.00	0.0075
ค่าต่ำสุด		0.0067
ค่าสูงสุด		0.0120
ค่าเฉลี่ย		0.0091
มาตรฐาน ⁽¹⁾		0.17

พิกัด : 47P 0670677 UTM 1540360

มาตรฐาน : ⁽¹⁾ ประกาศคณะกรรมการสิ่งแวดล้อมแห่งชาติ ฉบับที่ 33 (พ.ศ. 2552) (ค.ศ. 2009) เรื่องกำหนดมาตรฐานค่าก๊าซไนโตรเจนไดออกไซด์ในบรรยากาศโดยทั่วไป

หมายเหตุ : ชื่อบริษัทผู้ตรวจวัด : บริษัท เทคนิคสิ่งแวดล้อมไทย จำกัด

ตารางที่ 3.4-1 (ต่อ) ผลการตรวจวัดคุณภาพอากาศในบรรยากาศ

อันดับ	เวลา	ผลการตรวจวัด
		วิทยาลัยเทคนิคดอนเมือง
		NO ₂ (ppm)
		16-17/03/66
1.	11.00-12.00	0.0031
2.	12.00-13.00	0.0040
3.	13.00-14.00	0.0046
4.	14.00-15.00	0.0042
5.	15.00-16.00	0.0035
6.	16.00-17.00	0.0048
7.	17.00-18.00	0.0042
8.	18.00-19.00	0.0035
9.	19.00-20.00	0.0037
10.	20.00-21.00	0.0029
11.	21.00-22.00	0.0029
12.	22.00-23.00	0.0026
13.	23.00-00.00	0.0026
14.	00.00-01.00	0.0020
15.	01.00-02.00	0.0022
16.	02.00-03.00	0.0020
17.	03.00-04.00	0.0022
18.	04.00-05.00	0.0020
19.	05.00-06.00	0.0024
20.	06.00-07.00	0.0024
21.	07.00-08.00	0.0046
22.	08.00-09.00	0.0040
23.	09.00-10.00	0.0024
24.	10.00-11.00	0.0022
ค่าต่ำสุด		0.0020
ค่าสูงสุด		0.0048
ค่าเฉลี่ย		0.0031
มาตรฐาน ⁽¹⁾		0.17

พิกัด : 47P 0670677 UTM 1540360

มาตรฐาน : ⁽¹⁾ ประกาศคณะกรรมการสิ่งแวดล้อมแห่งชาติ ฉบับที่ 33 (พ.ศ. 2552) (ค.ศ. 2009) เรื่องกำหนดมาตรฐานค่าก๊าซไนโตรเจนไดออกไซด์ในบรรยากาศโดยทั่วไป

หมายเหตุ : ชื่อบริษัทผู้ตรวจวัด : บริษัท เทคนิคสิ่งแวดล้อมไทย จำกัด

ตารางที่ 3.4-1 (ต่อ) ผลการตรวจวัดคุณภาพอากาศในบรรยากาศ

อันดับ	เวลา	ผลการตรวจวัด
		วิทยาลัยเทคนิคดอนเมือง
		NO ₂ (ppm)
		19-20/04/66
1.	10.00-11.00	0.0037
2.	11.00-12.00	0.0046
3.	12.00-13.00	0.0052
4.	13.00-14.00	0.0048
5.	14.00-15.00	0.0041
6.	15.00-16.00	0.0054
7.	16.00-17.00	0.0048
8.	17.00-18.00	0.0041
9.	18.00-19.00	0.0043
10.	19.00-20.00	0.0035
11.	20.00-21.00	0.0035
12.	21.00-22.00	0.0032
13.	22.00-23.00	0.0032
14.	23.00-00.00	0.0026
15.	00.00-01.00	0.0028
16.	01.00-02.00	0.0026
17.	02.00-03.00	0.0028
18.	03.00-04.00	0.0026
19.	04.00-05.00	0.0030
20.	05.00-06.00	0.0030
21.	06.00-07.00	0.0052
22.	07.00-08.00	0.0046
23.	08.00-09.00	0.0030
24.	09.00-10.00	0.0028
ค่าต่ำสุด		0.0026
ค่าสูงสุด		0.0054
ค่าเฉลี่ย		0.0037
มาตรฐาน ⁽¹⁾		0.17

พิกัด : 47P 0670677 UTM 1540360

มาตรฐาน : ⁽¹⁾ ประกาศคณะกรรมการสิ่งแวดล้อมแห่งชาติ ฉบับที่ 33 (พ.ศ. 2552) (ค.ศ. 2009) เรื่องกำหนดมาตรฐานค่าก๊าซไนโตรเจนไดออกไซด์ในบรรยากาศโดยทั่วไป

หมายเหตุ : ชื่อบริษัทผู้ตรวจวัด : บริษัท เทคนิคสิ่งแวดล้อมไทย จำกัด

ตารางที่ 3.4-1 (ต่อ) ผลการตรวจวัดคุณภาพอากาศในบรรยากาศ

อันดับ	เวลา	ผลการตรวจวัด
		วิทยาลัยเทคนิคดอนเมือง
		SO ₂ (ppm)
		05-06/01/66
1.	14.00-15.00	0.0035
2.	15.00-16.00	0.0034
3.	16.00-17.00	0.0032
4.	17.00-18.00	0.0030
5.	18.00-19.00	0.0030
6.	19.00-20.00	0.0029
7.	20.00-21.00	0.0024
8.	21.00-22.00	0.0024
9.	22.00-23.00	0.0025
10.	23.00-00.00	0.0023
11.	00.00-01.00	0.0024
12.	01.00-02.00	0.0020
13.	02.00-03.00	0.0023
14.	03.00-04.00	0.0021
15.	04.00-05.00	0.0020
16.	05.00-06.00	0.0020
17.	06.00-07.00	0.0024
18.	07.00-08.00	0.0026
19.	08.00-09.00	0.0029
20.	09.00-10.00	0.0032
21.	10.00-11.00	0.0032
22.	11.00-12.00	0.0035
23.	12.00-13.00	0.0033
24.	13.00-14.00	0.0034
ค่าต่ำสุด		0.0020
ค่าสูงสุด		0.0035
ค่าเฉลี่ย		0.0027
มาตรฐาน ⁽¹⁾		0.30

พิกัด : 47P 0670677 UTM 1540360

มาตรฐาน : ⁽¹⁾ ประกาศคณะกรรมการสิ่งแวดล้อมแห่งชาติ ฉบับที่ 12 (พ.ศ. 2538) (ค.ศ. 1995) และฉบับที่ 21 (พ.ศ. 2544) (ค.ศ. 2001)
เรื่องกำหนดมาตรฐานค่าก๊าซซัลเฟอร์ไดออกไซด์ในบรรยากาศโดยทั่วไปในเวลา 1 ชั่วโมง

หมายเหตุ : ชื่อบริษัทผู้ตรวจวัด : บริษัท เทคนิคสิ่งแวดล้อมไทย จำกัด

ตารางที่ 3.4-1 (ต่อ) ผลการตรวจวัดคุณภาพอากาศในบรรยากาศ

อันดับ	เวลา	ผลการตรวจวัด
		วิทยาลัยเทคนิคดอนเมือง
		SO ₂ (ppm)
		21-22/02/66
1.	11.00-12.00	0.0015
2.	12.00-13.00	0.0013
3.	13.00-14.00	0.0013
4.	14.00-15.00	0.0011
5.	15.00-16.00	0.0010
6.	16.00-17.00	0.0018
7.	17.00-18.00	0.0020
8.	18.00-19.00	0.0023
9.	19.00-20.00	0.0009
10.	20.00-21.00	0.0012
11.	21.00-22.00	0.0012
12.	22.00-23.00	0.0006
13.	23.00-00.00	0.0007
14.	00.00-01.00	0.0005
15.	01.00-02.00	0.0006
16.	02.00-03.00	0.0005
17.	03.00-04.00	0.0008
18.	04.00-05.00	0.0007
19.	05.00-06.00	0.0007
20.	06.00-07.00	0.0010
21.	07.00-08.00	0.0012
22.	08.00-09.00	0.0010
23.	09.00-10.00	0.0010
24.	10.00-11.00	0.0015
ค่าต่ำสุด		0.0005
ค่าสูงสุด		0.0023
ค่าเฉลี่ย		0.0011
มาตรฐาน ⁽¹⁾		0.30

พิกัด : 47P 0670677 UTM 1540360

มาตรฐาน : ⁽¹⁾ ประกาศคณะกรรมการสิ่งแวดล้อมแห่งชาติ ฉบับที่ 12 (พ.ศ. 2538) (ค.ศ. 1995) และฉบับที่ 21 (พ.ศ. 2544) (ค.ศ. 2001)
เรื่องกำหนดมาตรฐานค่าก๊าซซัลเฟอร์ไดออกไซด์ในบรรยากาศโดยทั่วไปในเวลา 1 ชั่วโมง

หมายเหตุ : ชื่อบริษัทผู้ตรวจวัด : บริษัท เทคนิคสิ่งแวดล้อมไทย จำกัด

ตารางที่ 3.4-1 (ต่อ) ผลการตรวจวัดคุณภาพอากาศในบรรยากาศ

อันดับ	เวลา	ผลการตรวจวัด
		วิทยาลัยเทคนิคดอนเมือง
		SO ₂ (ppm)
		16-17/03/66
1.	11.00-12.00	0.0021
2.	12.00-13.00	0.0027
3.	13.00-14.00	0.0029
4.	14.00-15.00	0.0029
5.	15.00-16.00	0.0027
6.	16.00-17.00	0.0024
7.	17.00-18.00	0.0025
8.	18.00-19.00	0.0024
9.	19.00-20.00	0.0032
10.	20.00-21.00	0.0028
11.	21.00-22.00	0.0034
12.	22.00-23.00	0.0044
13.	23.00-00.00	0.0040
14.	00.00-01.00	0.0023
15.	01.00-02.00	0.0021
16.	02.00-03.00	0.0021
17.	03.00-04.00	0.0024
18.	04.00-05.00	0.0022
19.	05.00-06.00	0.0027
20.	06.00-07.00	0.0032
21.	07.00-08.00	0.0035
22.	08.00-09.00	0.0030
23.	09.00-10.00	0.0031
24.	10.00-11.00	0.0032
ค่าต่ำสุด		0.0021
ค่าสูงสุด		0.0044
ค่าเฉลี่ย		0.0028
มาตรฐาน ⁽¹⁾		0.30

พิกัด : 47P 0670677 UTM 1540360

มาตรฐาน : ⁽¹⁾ ประกาศคณะกรรมการสิ่งแวดล้อมแห่งชาติ ฉบับที่ 12 (พ.ศ. 2538) (ค.ศ. 1995) และฉบับที่ 21 (พ.ศ. 2544) (ค.ศ. 2001)
เรื่องกำหนดมาตรฐานค่าก๊าซซัลเฟอร์ไดออกไซด์ในบรรยากาศโดยทั่วไปในเวลา 1 ชั่วโมง

หมายเหตุ : ชื่อบริษัทผู้ตรวจวัด : บริษัท เทคนิคสิ่งแวดล้อมไทย จำกัด

ตารางที่ 3.4-1 (ต่อ) ผลการตรวจวัดคุณภาพอากาศในบรรยากาศ

อันดับ	เวลา	ผลการตรวจวัด
		วิทยาลัยเทคนิคดอนเมือง
		SO ₂ (ppm)
		19-20/04/66
1.	10.00-11.00	0.0023
2.	11.00-12.00	0.0029
3.	12.00-13.00	0.0031
4.	13.00-14.00	0.0031
5.	14.00-15.00	0.0029
6.	15.00-16.00	0.0026
7.	16.00-17.00	0.0027
8.	17.00-18.00	0.0026
9.	18.00-19.00	0.0034
10.	19.00-20.00	0.0030
11.	20.00-21.00	0.0036
12.	21.00-22.00	0.0046
13.	22.00-23.00	0.0042
14.	23.00-00.00	0.0025
15.	00.00-01.00	0.0023
16.	01.00-02.00	0.0023
17.	02.00-03.00	0.0026
18.	03.00-04.00	0.0024
19.	04.00-05.00	0.0029
20.	05.00-06.00	0.0034
21.	06.00-07.00	0.0037
22.	07.00-08.00	0.0032
23.	08.00-09.00	0.0033
24.	09.00-10.00	0.0034
ค่าต่ำสุด		0.0023
ค่าสูงสุด		0.0046
ค่าเฉลี่ย		0.0030
มาตรฐาน ⁽¹⁾		0.30

พิกัด : 47P 0670677 UTM 1540360

มาตรฐาน : ⁽¹⁾ ประกาศคณะกรรมการสิ่งแวดล้อมแห่งชาติ ฉบับที่ 12 (พ.ศ. 2538) (ค.ศ. 1995) และฉบับที่ 21 (พ.ศ. 2544) (ค.ศ. 2001)
เรื่องกำหนดมาตรฐานค่าก๊าซซัลเฟอร์ไดออกไซด์ในบรรยากาศโดยทั่วไปในเวลา 1 ชั่วโมง

หมายเหตุ : ชื่อบริษัทผู้ตรวจวัด : บริษัท เทคนิคสิ่งแวดล้อมไทย จำกัด

ตารางที่ 3.4-1 (ต่อ) ผลการตรวจวัดคุณภาพอากาศในบรรยากาศ

อันดับ	เวลา	ผลการตรวจวัด
		วิทยาลัยเทคนิคดอนเมือง
		CO ^(1 hr.) (ppm)
		05-06/01/66
1.	14.00-15.00	3.0
2.	15.00-16.00	2.8
3.	16.00-17.00	3.3
4.	17.00-18.00	3.6
5.	18.00-19.00	3.0
6.	19.00-20.00	2.6
7.	20.00-21.00	2.2
8.	21.00-22.00	2.1
9.	22.00-23.00	2.2
10.	23.00-00.00	2.4
11.	00.00-01.00	1.8
12.	01.00-02.00	2.1
13.	02.00-03.00	2.0
14.	03.00-04.00	1.7
15.	04.00-05.00	1.6
16.	05.00-06.00	1.9
17.	06.00-07.00	1.8
18.	07.00-08.00	2.1
19.	08.00-09.00	2.3
20.	09.00-10.00	2.4
21.	10.00-11.00	3.0
22.	11.00-12.00	3.1
23.	12.00-13.00	3.0
24.	13.00-14.00	2.9
ค่าต่ำสุด		1.6
ค่าสูงสุด		3.6
ค่าเฉลี่ย		2.5
มาตรฐาน ⁽¹⁾		30

พิกัด : 47P 0670680 UTM 1540359

มาตรฐาน : ⁽¹⁾ ประกาศคณะกรรมการสิ่งแวดล้อมแห่งชาติ ฉบับที่ 10 (พ.ศ. 2538) (ค.ศ. 1995) เรื่องกำหนดมาตรฐานคุณภาพอากาศในบรรยากาศโดยทั่วไป

หมายเหตุ : ชื่อบริษัทผู้ตรวจวัด : บริษัท เทคนิคสิ่งแวดล้อมไทย จำกัด

ตารางที่ 3.4-1 (ต่อ) ผลการตรวจวัดคุณภาพอากาศในบรรยากาศ

อันดับ	เวลา	ผลการตรวจวัด
		วิทยาลัยเทคนิคดอนเมือง
		CO ^(1 hr.) (ppm)
		21-22/02/66
1.	11.00-12.00	2.7
2.	12.00-13.00	3.1
3.	13.00-14.00	2.0
4.	14.00-15.00	2.0
5.	15.00-16.00	3.1
6.	16.00-17.00	3.1
7.	17.00-18.00	3.0
8.	18.00-19.00	2.8
9.	19.00-20.00	2.7
10.	20.00-21.00	2.4
11.	21.00-22.00	2.9
12.	22.00-23.00	3.0
13.	23.00-00.00	1.9
14.	00.00-01.00	2.1
15.	01.00-02.00	1.8
16.	02.00-03.00	1.8
17.	03.00-04.00	1.9
18.	04.00-05.00	1.9
19.	05.00-06.00	1.9
20.	06.00-07.00	1.7
21.	07.00-08.00	1.7
22.	08.00-09.00	2.0
23.	09.00-10.00	2.6
24.	10.00-11.00	3.0
ค่าต่ำสุด		1.7
ค่าสูงสุด		3.1
ค่าเฉลี่ย		2.4
มาตรฐาน ⁽¹⁾		30

พิกัด : 47P 0670677 UTM 1540360

มาตรฐาน : ⁽¹⁾ ประกาศคณะกรรมการสิ่งแวดล้อมแห่งชาติ ฉบับที่ 10 (พ.ศ. 2538) (ค.ศ. 1995) เรื่องกำหนดมาตรฐานคุณภาพอากาศในบรรยากาศโดยทั่วไป

หมายเหตุ : ชื่อบริษัทผู้ตรวจวัด : บริษัท เทคนิคสิ่งแวดล้อมไทย จำกัด

ตารางที่ 3.4-1 (ต่อ) ผลการตรวจวัดคุณภาพอากาศในบรรยากาศ

อันดับ	เวลา	ผลการตรวจวัด
		วิทยาลัยเทคนิคดอนเมือง
		CO ^(1 hr.) (ppm)
		16-17/03/66
1.	11.00-12.00	3.9
2.	12.00-13.00	3.7
3.	13.00-14.00	4.1
4.	14.00-15.00	4.0
5.	15.00-16.00	3.7
6.	16.00-17.00	2.7
7.	17.00-18.00	2.3
8.	18.00-19.00	2.4
9.	19.00-20.00	2.5
10.	20.00-21.00	2.6
11.	21.00-22.00	2.4
12.	22.00-23.00	2.4
13.	23.00-00.00	2.1
14.	00.00-01.00	2.3
15.	01.00-02.00	2.1
16.	02.00-03.00	1.9
17.	03.00-04.00	2.4
18.	04.00-05.00	2.4
19.	05.00-06.00	2.4
20.	06.00-07.00	2.4
21.	07.00-08.00	2.3
22.	08.00-09.00	2.4
23.	09.00-10.00	2.2
24.	10.00-11.00	2.4
ค่าต่ำสุด		1.9
ค่าสูงสุด		4.1
ค่าเฉลี่ย		2.7
มาตรฐาน ⁽¹⁾		30

พิกัด : 47P 0670677 UTM 1540360

มาตรฐาน : ⁽¹⁾ ประกาศคณะกรรมการสิ่งแวดล้อมแห่งชาติ ฉบับที่ 10 (พ.ศ. 2538) (ค.ศ. 1995) เรื่องกำหนดมาตรฐานคุณภาพอากาศในบรรยากาศโดยทั่วไป

หมายเหตุ : ชื่อบริษัทผู้ตรวจวัด : บริษัท เทคนิคสิ่งแวดล้อมไทย จำกัด

ตารางที่ 3.4-1 (ต่อ) ผลการตรวจวัดคุณภาพอากาศในบรรยากาศ

อันดับ	เวลา	ผลการตรวจวัด
		วิทยาลัยเทคนิคดอนเมือง
		CO ^(1 hr.) (ppm)
		19-20/04/66
1.	10.00-11.00	3.1
2.	11.00-12.00	2.9
3.	12.00-13.00	3.3
4.	13.00-14.00	3.2
5.	14.00-15.00	2.9
6.	15.00-16.00	1.9
7.	16.00-17.00	1.5
8.	17.00-18.00	1.6
9.	18.00-19.00	1.7
10.	19.00-20.00	1.8
11.	20.00-21.00	1.6
12.	21.00-22.00	1.6
13.	22.00-23.00	1.3
14.	23.00-00.00	1.5
15.	00.00-01.00	1.3
16.	01.00-02.00	1.1
17.	02.00-03.00	1.6
18.	03.00-04.00	1.6
19.	04.00-05.00	1.6
20.	05.00-06.00	1.6
21.	06.00-07.00	1.5
22.	07.00-08.00	1.6
23.	08.00-09.00	1.4
24.	09.00-10.00	1.6
ค่าต่ำสุด		1.1
ค่าสูงสุด		3.3
ค่าเฉลี่ย		1.9
มาตรฐาน ⁽¹⁾		30

พิกัด : 47P 0670677 UTM 1540360

มาตรฐาน : ⁽¹⁾ ประกาศคณะกรรมการสิ่งแวดล้อมแห่งชาติ ฉบับที่ 10 (พ.ศ. 2538) (ค.ศ. 1995) เรื่องกำหนดมาตรฐานคุณภาพอากาศในบรรยากาศโดยทั่วไป

หมายเหตุ : ชื่อบริษัทผู้ตรวจวัด : บริษัท เทคนิคสิ่งแวดล้อมไทย จำกัด



รูปที่ 3.4-1 ตำแหน่งและการตรวจวัดคุณภาพอากาศในบรรยากาศ

3.4.2 ผลการตรวจวัดระดับเสียง

1) ระดับเสียงโดยทั่วไป

โครงการดำเนินการตรวจวัดระดับเสียงโดยทั่วไป จำนวน 2 สถานี ได้แก่ บริเวณพื้นที่ก่อสร้างและวิทยาลัยเทคนิคดอนเมือง ทุกเดือน จากผลการตรวจวัด พบว่า ค่าระดับเสียง 24 ชั่วโมง (Leq 24 hr) และค่าระดับเสียงสูงสุด (Lmax) มีค่าอยู่ในเกณฑ์มาตรฐานตามประกาศคณะกรรมการสิ่งแวดล้อมแห่งชาติ ฉบับที่ 15 (พ.ศ. 2540) เรื่องกำหนดมาตรฐานระดับเสียงโดยทั่วไป

2) เสียงรบกวน

โครงการดำเนินการตรวจวัดระดับเสียงโดยทั่วไป จำนวน 2 สถานี ได้แก่ บริเวณพื้นที่ก่อสร้าง และวิทยาลัยเทคนิคดอนเมือง จากผลการตรวจวัดและคำนวณระดับเสียงรบกวน พบว่า ระดับเสียงรบกวนส่วนใหญ่มีค่าอยู่ในเกณฑ์มาตรฐานตามประกาศคณะกรรมการสิ่งแวดล้อมแห่งชาติ ฉบับที่ 29 (พ.ศ. 2550) เรื่องค่าระดับเสียงรบกวน ยกเว้นบริเวณพื้นที่ก่อสร้างในบางช่วงเวลาพบว่าระดับเสียงรบกวนมีค่าเกินเกณฑ์มาตรฐานกำหนด เนื่องจากในช่วงเวลากลางวันมีแหล่งกำเนิดเสียงจากกิจกรรมการก่อสร้าง ได้แก่ งานระบบ สถาปัตยกรรม งานเก็บตกแต่ง งานสรวายน้ำ งานจัดสวน และถนน มีการใช้เครื่องจักร/เครื่องยนต์ ในการก่อสร้าง ได้แก่ รถแบคโฮ เครน รถบรรทุก สำหรับในช่วงเวลากลางคืนอาจเนื่องมาจากพื้นที่ก่อสร้างอยู่ติดกับถนนสรองประชา มีการจราจรต่อเนื่องตลอดทั้งวัน โดยระดับเสียงรบกวนที่เกิดขึ้นช่วงกลางคืนอาจกล่าวได้ว่าไม่ได้เกิดจากกิจกรรมก่อสร้างของโครงการแต่อย่างใด เนื่องจากไม่มีกิจกรรมการก่อสร้างในช่วงกลางคืน ซึ่งจะดำเนินกิจกรรมก่อสร้างในช่วงเวลากลางวันเท่านั้น (08.00-17.00 น.) และมีการทำงานล่วงเวลาในบางครั้งคราวที่เป็นงานต่อเนื่องไม่เกิน 20.00 น. ทั้งนี้โครงการได้กำกับดูแลให้ปฏิบัติตามมาตรการด้านเสียงอย่างเคร่งครัด เพื่อเป็นการลดผลกระทบที่เกิดขึ้น ซึ่งจากการดำเนินกิจกรรมก่อสร้างที่ผ่านมา ไม่พบกรณีร้องเรียนด้านเสียงที่เกิดจากกิจกรรมการก่อสร้างของโครงการแต่อย่างใด ผลการตรวจวัดแสดงดังตารางที่ 3.4-2 ตำแหน่งและการตรวจวัดดังรูปที่ 3.4-2

ตารางที่ 3.4-2 ผลการตรวจวัดระดับเสียงโดยทั่วไป และระดับเสียงรบกวน

อันดับ	สถานีตรวจวัด	วันที่ตรวจวัด	ผลการตรวจวัด (dB(A))			
			Leq 24 hr	Lmax	ระดับเสียงรบกวน	
					ช่วงเวลา	ค่าต่ำสุด-สูงสุด
1.	บริเวณพื้นที่ก่อสร้าง	05-06/01/66	65.8	96.4	06.00-22.00	-2.8 ถึง 15.3
					22.00-06.00	-9.5 ถึง 19.2
		21-22/02/66	63.2	89.1	06.00-22.00	1.2 ถึง 13.4
					22.00-06.00	-8.0 ถึง 14.1
		16-17/03/66	62.1	96.4	06.00-22.00	-3.6 ถึง 12.1
					22.00-06.00	-7.4 ถึง 18.5
		19-20/04/66	61.2	95.6	06.00-22.00	-2.9 ถึง 12.9
					22.00-06.00	-10.1 ถึง 19.0
มาตรฐาน ⁽¹⁾			70	115	-	10 ⁽²⁾

พิกัด : 47P 0671241 UTM 1540183

มาตรฐาน : ⁽¹⁾ ประกาศคณะกรรมการสิ่งแวดล้อมแห่งชาติ ฉบับที่ 15 (พ.ศ. 2540) (ค.ศ. 1997) เรื่องกำหนดมาตรฐานระดับเสียงโดยทั่วไป

⁽²⁾ ประกาศคณะกรรมการสิ่งแวดล้อมแห่งชาติ ฉบับที่ 29 (พ.ศ. 2550) (ค.ศ. 2007) เรื่องค่าระดับเสียงรบกวน

สภาพแวดล้อมบริเวณตำแหน่งตรวจวัด : บริเวณภายในเขตพื้นที่ก่อสร้าง มีกิจกรรมก่อสร้างช่วงกลางวัน มีรถเข้า-ออก เป็นครั้งคราว

ชื่อบริษัทผู้ตรวจวัด : บริษัท เทคนิคสิ่งแวดล้อมไทย จำกัด

ตารางที่ 3.4-2 (ต่อ) ผลการตรวจวัดระดับเสียงโดยทั่วไป และระดับเสียงรบกวน

อันดับ	สถานีตรวจวัด	วันที่ตรวจวัด	ผลการตรวจวัด (dB(A))			
			Leq 24 hr	Lmax	ระดับเสียงรบกวน	
					ช่วงเวลา	ค่าต่ำสุด-สูงสุด
1.	วิทยาลัยเทคนิคดอนเมือง	05-06/01/66	56.8	96.9	06.00-22.00	-10.2 ถึง 6.0
					22.00-06.00	-11.7 ถึง 3.4
		21-22/02/66	54.3	87.1	06.00-22.00	-7.7 ถึง 5.3
					22.00-06.00	-12.2 ถึง 2.0
		16-17/03/66	55.0	87.5	06.00-22.00	-12.0 ถึง 5.2
					22.00-06.00	-14.0 ถึง 2.0
		19-20/04/66	55.4	85.5	06.00-22.00	-12.0 ถึง 4.5
					22.00-06.00	-12.1 ถึง 1.9
มาตรฐาน ⁽¹⁾			70	115	-	10 ⁽²⁾

พิกัด : 47P 0670680 UTM 1540359

มาตรฐาน : ⁽¹⁾ ประกาศคณะกรรมการสิ่งแวดล้อมแห่งชาติ ฉบับที่ 15 (พ.ศ. 2540) (ค.ศ. 1997) เรื่องกำหนดมาตรฐานระดับเสียงโดยทั่วไป

⁽²⁾ ประกาศคณะกรรมการสิ่งแวดล้อมแห่งชาติ ฉบับที่ 29 (พ.ศ. 2550) (ค.ศ. 2007) เรื่องค่าระดับเสียงรบกวน

สภาพแวดล้อมบริเวณตำแหน่งตรวจวัด : บริเวณภายในวิทยาลัยเทคนิคดอนเมืองเป็นพื้นที่ใกล้กับสนามหญ้าและสระน้ำตรงข้ามกับอาคารเรียน 1

ชื่อบริษัทผู้ตรวจวัด : บริษัท เทคนิคสิ่งแวดล้อมไทย จำกัด

ตารางที่ 3.4-2 (ต่อ) ผลการตรวจวัดระดับเสียงโดยทั่วไป และระดับเสียงรบกวน

อันดับ	เวลา	ผลการตรวจวัด (dB (A))		
		บริเวณพื้นที่ก่อสร้าง		
		05-06/01/66		
		Leq	Lmax	L ₉₀
1.	13.00-14.00	67.0	88.3	59.0
2.	14.00-15.00	67.3	85.6	59.2
3.	15.00-16.00	67.2	87.2	58.0
4.	16.00-17.00	66.3	84.9	58.5
5.	17.00-18.00	67.7	88.0	55.9
6.	18.00-19.00	60.4	79.8	56.0
7.	19.00-20.00	59.1	78.9	55.1
8.	20.00-21.00	58.3	88.8	54.0
9.	21.00-22.00	57.0	76.0	52.8
10.	22.00-23.00	56.4	75.0	53.0
11.	23.00-00.00	55.8	75.0	52.8
12.	00.00-01.00	54.6	75.7	51.6
13.	01.00-02.00	55.3	76.0	51.0
14.	02.00-03.00	55.4	86.3	50.3
15.	03.00-04.00	55.7	72.6	52.6
16.	04.00-05.00	60.1	89.5	54.9
17.	05.00-06.00	61.9	86.0	57.1
18.	06.00-07.00	66.4	88.5	60.7
19.	07.00-08.00	69.5	87.9	61.0
20.	08.00-09.00	69.4	88.0	62.4
21.	09.00-10.00	71.5	84.3	66.1
22.	10.00-11.00	70.1	91.3	64.6
23.	11.00-12.00	68.2	96.4	62.9
24.	12.00-13.00	67.3	94.5	61.8
Leq 24 hr		65.8	-	-
Lmax		-	96.4	-
มาตรฐาน		70	115	-
Ldn		68.6	-	-

พิกัด : 47P 0671241 UTM 1540183

มาตรฐาน : ประกาศคณะกรรมการสิ่งแวดล้อมแห่งชาติ ฉบับที่ 15 (พ.ศ. 2540) (ค.ศ.1997) เรื่องกำหนดมาตรฐานระดับเสียงโดยทั่วไป
ชื่อบริษัทผู้ตรวจวัด : บริษัท เทคนิคล้างสิ่งแวดล้อมไทย จำกัด

ตารางที่ 3.4-2 (ต่อ) ผลการตรวจวัดระดับเสียงโดยทั่วไป และระดับเสียงรบกวน

อันดับ	เวลา	ผลการตรวจวัด (dB (A))		
		บริเวณพื้นที่ก่อสร้าง		
		21-22/02/66		
		Leq	Lmax	L ₉₀
1.	10.00-11.00	64.0	79.6	59.7
2.	11.00-12.00	64.8	80.2	59.9
3.	12.00-13.00	68.6	89.1	58.0
4.	13.00-14.00	64.5	83.9	58.4
5.	14.00-15.00	64.5	83.0	58.9
6.	15.00-16.00	65.3	84.6	58.9
7.	16.00-17.00	67.0	86.9	58.7
8.	17.00-18.00	63.9	81.8	58.7
9.	18.00-19.00	63.3	83.9	59.1
10.	19.00-20.00	60.7	80.8	57.2
11.	20.00-21.00	59.7	80.3	56.9
12.	21.00-22.00	58.9	77.4	55.4
13.	22.00-23.00	58.5	77.7	55.6
14.	23.00-00.00	58.3	84.1	54.5
15.	00.00-01.00	59.0	78.5	54.7
16.	01.00-02.00	56.5	82.0	54.1
17.	02.00-03.00	55.6	70.1	54.2
18.	03.00-04.00	55.6	72.3	54.4
19.	04.00-05.00	56.6	74.7	55.0
20.	05.00-06.00	57.5	78.0	55.5
21.	06.00-07.00	60.5	78.7	57.6
22.	07.00-08.00	64.9	86.0	58.9
23.	08.00-09.00	64.4	85.6	60.6
24.	09.00-10.00	66.9	88.3	61.6
Leq 24 hr		63.2	-	-
Lmax		-	89.1	-
มาตรฐาน		70	115	-
Ldn		66.2	-	-

พิกัด : 47P 0671234 UTM 1540183

มาตรฐาน : ประกาศคณะกรรมการสิ่งแวดล้อมแห่งชาติ ฉบับที่ 15 (พ.ศ. 2540) (ค.ศ.1997) เรื่องกำหนดมาตรฐานระดับเสียงโดยทั่วไป

ชื่อบริษัทผู้ตรวจวัด : บริษัท เทคนิคสิ่งแวดล้อมไทย จำกัด

ตารางที่ 3.4-2 (ต่อ) ผลการตรวจวัดระดับเสียงโดยทั่วไป และระดับเสียงรบกวน

อันดับ	เวลา	ผลการตรวจวัด (dB (A))		
		บริเวณพื้นที่ก่อสร้าง		
		16-17/03/66		
		Leq	Lmax	L ₉₀
1.	10.00-11.00	66.7	94.9	63.1
2.	11.00-12.00	64.6	96.4	59.5
3.	12.00-13.00	63.7	92.7	55.1
4.	13.00-14.00	60.5	81.9	55.9
5.	14.00-15.00	62.3	91.1	56.4
6.	15.00-16.00	60.6	82.0	55.9
7.	16.00-17.00	59.4	77.8	55.2
8.	17.00-18.00	58.7	81.2	54.6
9.	18.00-19.00	55.8	76.3	53.2
10.	19.00-20.00	55.9	74.1	53.6
11.	20.00-21.00	55.9	70.8	54.0
12.	21.00-22.00	56.6	75.9	54.0
13.	22.00-23.00	56.6	70.2	53.5
14.	23.00-00.00	57.2	70.3	53.5
15.	00.00-01.00	55.8	70.9	52.3
16.	01.00-02.00	58.8	72.1	51.9
17.	02.00-03.00	57.1	70.3	53.6
18.	03.00-04.00	56.6	73.1	54.3
19.	04.00-05.00	59.2	78.8	55.2
20.	05.00-06.00	62.8	90.2	56.0
21.	06.00-07.00	62.7	86.6	57.2
22.	07.00-08.00	64.7	81.5	58.0
23.	08.00-09.00	68.4	71.8	66.6
24.	09.00-10.00	66.3	75.2	64.2
Leq 24 hr		62.1	-	-
Lmax		-	96.4	-
มาตรฐาน		70	115	-
Ldn		66.5	-	-

พิกัด : 47P 0671234 UTM 1540183

มาตรฐาน : ประกาศคณะกรรมการสิ่งแวดล้อมแห่งชาติ ฉบับที่ 15 (พ.ศ. 2540) (ค.ศ.1997) เรื่องกำหนดมาตรฐานระดับเสียงโดยทั่วไป

ชื่อบริษัทผู้ตรวจวัด : บริษัท เทคนิคลำโพงไทย จำกัด

ตารางที่ 3.4-2 (ต่อ) ผลการตรวจวัดระดับเสียงโดยทั่วไป และระดับเสียงรบกวน

อันดับ	เวลา	ผลการตรวจวัด (dB (A))		
		บริเวณพื้นที่ก่อสร้าง		
		19-20/04/66		
		Leq	Lmax	L ₉₀
1.	09.00-10.00	65.9	94.1	62.3
2.	10.00-11.00	63.8	95.6	58.7
3.	11.00-12.00	62.9	91.9	54.3
4.	12.00-13.00	59.7	81.1	55.1
5.	13.00-14.00	61.5	90.3	55.6
6.	14.00-15.00	59.8	81.2	55.1
7.	15.00-16.00	58.6	77.0	54.4
8.	16.00-17.00	57.9	80.4	53.8
9.	17.00-18.00	55.0	75.5	52.4
10.	18.00-19.00	55.1	73.3	52.8
11.	19.00-20.00	55.1	70.0	53.2
12.	20.00-21.00	55.8	75.1	53.2
13.	21.00-22.00	55.8	69.4	52.7
14.	22.00-23.00	56.4	69.5	52.7
15.	23.00-00.00	55.0	70.1	51.5
16.	00.00-01.00	58.0	71.3	51.1
17.	01.00-02.00	56.3	69.5	52.8
18.	02.00-03.00	55.8	72.3	53.5
19.	03.00-04.00	58.4	78.0	54.4
20.	04.00-05.00	60.5	89.4	55.2
21.	05.00-06.00	61.9	85.8	56.4
22.	06.00-07.00	63.9	80.7	57.2
23.	07.00-08.00	67.6	71.0	65.8
24.	08.00-09.00	65.5	74.4	63.4
Leq 24 hr		61.2	-	-
Lmax		-	95.6	-
มาตรฐาน		70	115	-
Ldn		66.4	-	-

พิกัด : 47P 0671234 UTM 1540183

มาตรฐาน : ประกาศคณะกรรมการสิ่งแวดล้อมแห่งชาติ ฉบับที่ 15 (พ.ศ. 2540) (ค.ศ.1997) เรื่องกำหนดมาตรฐานระดับเสียงโดยทั่วไป

ชื่อบริษัทผู้ตรวจวัด : บริษัท เทคนิคลำโพงไทย จำกัด

ตารางที่ 3.4-2 (ต่อ) ผลการตรวจวัดระดับเสียงโดยทั่วไป และระดับเสียงรบกวน

อันดับ	เวลา	ผลการตรวจวัด (dB (A))		
		วิทยาลัยเทคนิคดอนเมือง		
		05-06/01/66		
		Leq	Lmax	L ₉₀
1.	14.00-15.00	56.9	74.8	55.0
2.	15.00-16.00	57.4	72.7	55.0
3.	16.00-17.00	57.9	74.1	55.2
4.	17.00-18.00	58.1	73.9	55.5
5.	18.00-19.00	58.0	73.4	57.2
6.	19.00-20.00	57.4	72.8	55.3
7.	20.00-21.00	56.1	70.0	53.7
8.	21.00-22.00	55.6	72.5	51.8
9.	22.00-23.00	54.7	72.5	50.9
10.	23.00-00.00	55.3	74.9	51.0
11.	00.00-01.00	55.5	81.7	50.0
12.	01.00-02.00	52.1	70.5	48.2
13.	02.00-03.00	52.1	67.6	48.2
14.	03.00-04.00	52.4	68.9	48.3
15.	04.00-05.00	52.5	64.1	49.1
16.	05.00-06.00	54.0	67.8	50.8
17.	06.00-07.00	60.3	83.7	55.9
18.	07.00-08.00	59.1	72.0	56.8
19.	08.00-09.00	58.5	74.1	55.6
20.	09.00-10.00	57.7	72.4	55.0
21.	10.00-11.00	57.8	73.6	55.0
22.	11.00-12.00	60.6	96.9	50.7
23.	12.00-13.00	53.2	76.1	50.0
24.	13.00-14.00	52.1	65.8	49.5
Leq 24 hr		56.8	-	-
Lmax		-	96.9	-
มาตรฐาน ⁽¹⁾⁽²⁾		70	115	-
Ldn		62.0	-	-

พิกัด : 47P 0670677 UTM 1540360

มาตรฐาน : ประกาศคณะกรรมการสิ่งแวดล้อมแห่งชาติ ฉบับที่ 15 (พ.ศ. 2540) (ค.ศ.1997) เรื่องกำหนดมาตรฐานระดับเสียงโดยทั่วไป

ชื่อบริษัทผู้ตรวจวัด : บริษัท เทคนิคสิ่งแวดล้อมไทย จำกัด

ตารางที่ 3.4-2 (ต่อ) ผลการตรวจวัดระดับเสียงโดยทั่วไป และระดับเสียงรบกวน

อันดับ	เวลา	ผลการตรวจวัด (dB (A))		
		วิทยาลัยเทคนิคดอนเมือง		
		21-22/02/66		
		Leq	Lmax	L ₉₀
1.	11.00-12.00	54.0	77.1	49.7
2.	12.00-13.00	55.0	78.2	50.2
3.	13.00-14.00	54.6	78.8	50.0
4.	14.00-15.00	54.7	77.2	50.1
5.	15.00-16.00	53.5	78.3	49.6
6.	16.00-17.00	53.3	77.2	49.7
7.	17.00-18.00	55.9	87.1	50.0
8.	18.00-19.00	53.7	75.7	50.6
9.	19.00-20.00	54.5	70.5	51.8
10.	20.00-21.00	54.3	70.2	51.2
11.	21.00-22.00	53.5	67.7	50.5
12.	22.00-23.00	52.7	72.6	47.6
13.	23.00-00.00	53.3	75.2	48.8
14.	00.00-01.00	52.3	68.3	47.1
15.	01.00-02.00	51.6	76.1	46.0
16.	02.00-03.00	51.6	70.0	45.9
17.	03.00-04.00	50.0	67.0	45.5
18.	04.00-05.00	50.4	67.1	46.2
19.	05.00-06.00	53.2	79.1	49.5
20.	06.00-07.00	56.7	73.9	53.5
21.	07.00-08.00	57.2	76.7	52.9
22.	08.00-09.00	56.6	84.3	51.4
23.	09.00-10.00	56.4	75.6	50.3
24.	10.00-11.00	54.6	79.4	49.8
Leq 24 hr		54.3	-	-
Lmax		-	87.1	-
มาตรฐาน ⁽¹⁾⁽²⁾		70	115	-
Ldn		59.7	-	-

พิกัด : 47P 0670677 UTM 1540360

มาตรฐาน : ประกาศคณะกรรมการสิ่งแวดล้อมแห่งชาติ ฉบับที่ 15 (พ.ศ. 2540) (ค.ศ.1997) เรื่องกำหนดมาตรฐานระดับเสียงโดยทั่วไป

ชื่อบริษัทผู้ตรวจวัด : บริษัท เทคนิคลำโพงไทย จำกัด

ตารางที่ 3.4-2 (ต่อ) ผลการตรวจวัดระดับเสียงโดยทั่วไป และระดับเสียงรบกวน

อันดับ	เวลา	ผลการตรวจวัด (dB (A))		
		วิทยาลัยเทคนิคดอนเมือง		
		16-17/03/66		
		Leq	Lmax	L ₉₀
1.	11.00-12.00	54.0	76.5	50.4
2.	12.00-13.00	56.0	79.2	50.5
3.	13.00-14.00	54.6	77.6	50.4
4.	14.00-15.00	54.4	78.7	50.2
5.	15.00-16.00	53.6	70.9	50.2
6.	16.00-17.00	54.2	77.6	50.1
7.	17.00-18.00	60.2	87.5	50.2
8.	18.00-19.00	54.8	70.9	52.2
9.	19.00-20.00	54.4	69.5	52.0
10.	20.00-21.00	54.8	70.6	51.4
11.	21.00-22.00	53.1	68.3	49.2
12.	22.00-23.00	53.2	73.0	48.3
13.	23.00-00.00	53.1	75.6	48.6
14.	00.00-01.00	53.5	76.5	47.0
15.	01.00-02.00	50.7	67.8	45.7
16.	02.00-03.00	51.9	70.4	46.5
17.	03.00-04.00	50.3	67.5	45.9
18.	04.00-05.00	52.0	69.3	48.1
19.	05.00-06.00	55.5	79.5	52.5
20.	06.00-07.00	58.1	77.1	54.5
21.	07.00-08.00	56.2	75.3	52.0
22.	08.00-09.00	57.0	84.7	51.3
23.	09.00-10.00	56.3	79.8	50.5
24.	10.00-11.00	54.8	77.7	50.0
Leq 24 hr		55.0	-	-
Lmax		-	87.5	-
มาตรฐาน		70	115	-
Ldn		60.5	-	-

พิกัด : 47P 0670677 UTM 1540360

มาตรฐาน : ประกาศคณะกรรมการสิ่งแวดล้อมแห่งชาติ ฉบับที่ 15 (พ.ศ. 2540) (ค.ศ.1997) เรื่องกำหนดมาตรฐานระดับเสียงโดยทั่วไป

ชื่อบริษัทผู้ตรวจวัด : บริษัท เทคนิคลีโวลูมไทย จำกัด

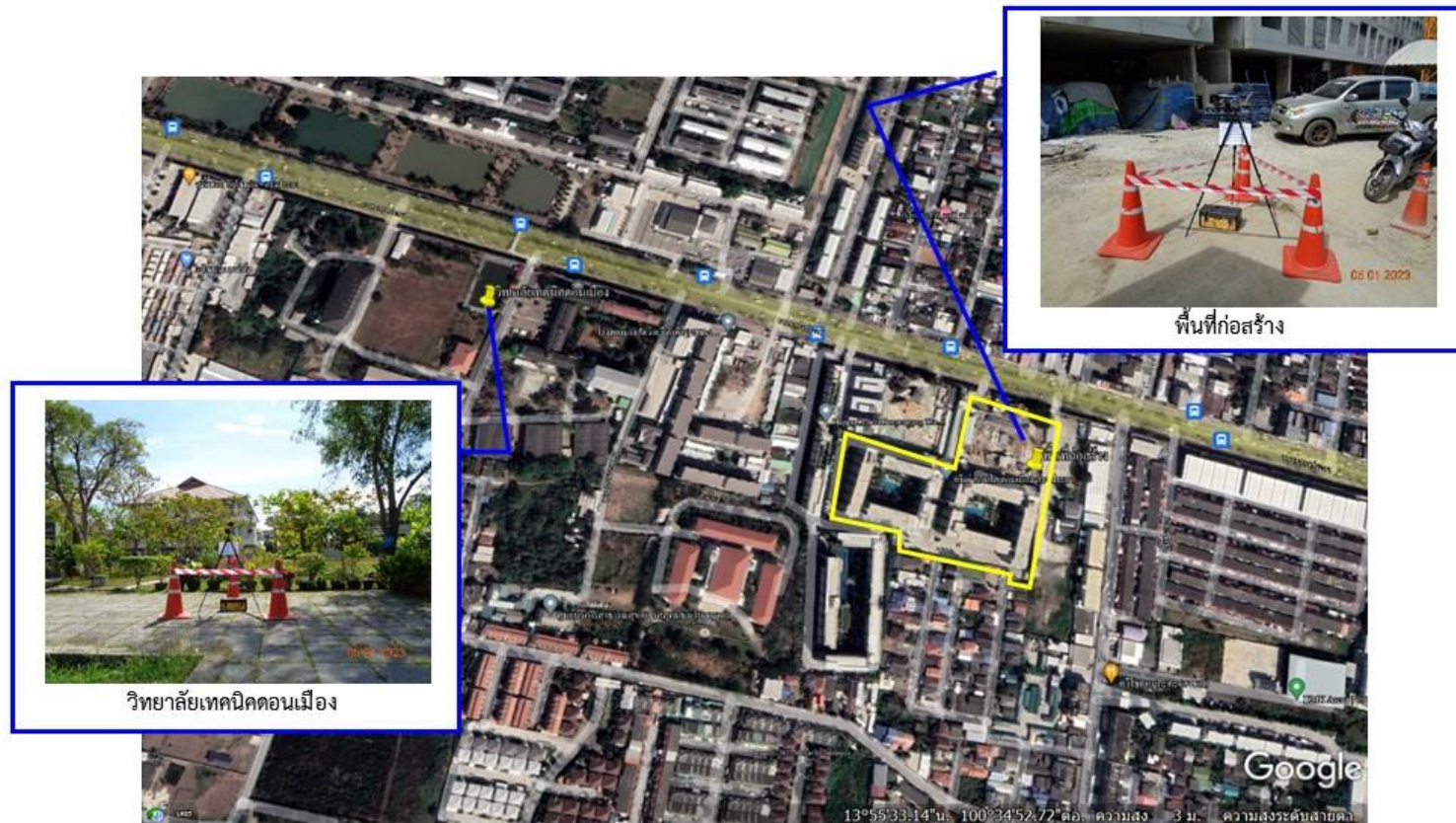
ตารางที่ 3.4-2 (ต่อ) ผลการตรวจวัดระดับเสียงโดยทั่วไป และระดับเสียงรบกวน

อันดับ	เวลา	ผลการตรวจวัด (dB (A))		
		วิทยาลัยเทคนิคดอนเมือง		
		19-20/04/66		
		Leq	Lmax	L ₉₀
1.	10.00-11.00	54.8	77.3	51.2
2.	11.00-12.00	56.8	80.0	51.3
3.	12.00-13.00	55.4	78.4	51.2
4.	13.00-14.00	55.2	79.5	51.0
5.	14.00-15.00	54.4	71.7	51.0
6.	15.00-16.00	55.0	78.4	50.9
7.	16.00-17.00	56.6	78.6	51.0
8.	17.00-18.00	55.6	71.7	53.0
9.	18.00-19.00	55.2	70.3	52.8
10.	19.00-20.00	55.6	71.4	52.2
11.	20.00-21.00	53.9	69.1	50.0
12.	21.00-22.00	54.0	73.8	49.1
13.	22.00-23.00	53.9	76.4	49.4
14.	23.00-00.00	54.3	77.3	47.8
15.	00.00-01.00	51.5	68.6	46.5
16.	01.00-02.00	52.7	71.2	47.3
17.	02.00-03.00	51.1	68.3	46.7
18.	03.00-04.00	52.8	70.1	48.9
19.	04.00-05.00	56.1	80.3	53.3
20.	05.00-06.00	58.8	77.9	55.3
21.	06.00-07.00	57.0	76.1	52.8
22.	07.00-08.00	57.8	85.5	52.1
23.	08.00-09.00	57.1	80.6	51.3
24.	09.00-10.00	55.6	78.5	50.8
Leq 24 hr		55.4	-	-
Lmax		-	85.5	-
มาตรฐาน		70	115	-
Ldn		61.5	-	-

พิกัด : 47P 0670677 UTM 1540360

มาตรฐาน : ประกาศคณะกรรมการสิ่งแวดล้อมแห่งชาติ ฉบับที่ 15 (พ.ศ. 2540) (ค.ศ.1997) เรื่องกำหนดมาตรฐานระดับเสียงโดยทั่วไป

ชื่อบริษัทผู้ตรวจวัด : บริษัท เทคนิคลำโพงไทย จำกัด



รูปที่ 3.4-2 ตำแหน่งและการตรวจวัดระดับเสี่ยงโดยทั่วไป และระดับเสี่ยงรบกวน

3.4.3 ผลการตรวจวัดความสั่นสะเทือน

จากการตรวจวัดความสั่นสะเทือน บริเวณพื้นที่ก่อสร้าง ระหว่างเดือนมกราคม-เมษายน 2566 ผลการตรวจวัดเทียบกับเกณฑ์มาตรฐาน โดยวิธีการคำนวณตามประกาศคณะกรรมการสิ่งแวดล้อมแห่งชาติ เรื่องกำหนดมาตรฐานความสั่นสะเทือนเพื่อป้องกันผลกระทบต่ออาคาร ฉบับที่ 37 (พ.ศ. 2553) ของอาคารประเภทที่ 2 ดังนี้

ตารางกำหนดมาตรฐานความสั่นสะเทือนเพื่อป้องกันผลกระทบต่ออาคารดังต่อไปนี้

อาคาร ประเภทที่	จุดตรวจวัด	ความถี่ (เฮิรตซ์)	ความเร็วอนุภาคสูงสุดไม่เกิน (มิลลิเมตร/วินาที)
			ความสั่นสะเทือน กรณีที่ 1
2	ฐานรากหรือชั้นล่างของอาคาร	$F \leq 10$	5
		$10 < F \leq 50$	$0.25 f + 2.5$
		$50 < F \leq 100$	$0.1 f + 10$
		$F > 100$	20

- หมายเหตุ :
- 1) F = ความถี่ของความสั่นสะเทือน ณ เวลาที่มีความเร็วอนุภาคสูงสุดมีหน่วยเป็นเฮิรตซ์
 - 2) ความสั่นสะเทือน กรณีที่ 1 = ความสั่นสะเทือนที่ไม่ทำให้เกิดการล่าและการสั่นพ้องของโครงสร้างอาคาร
 - 3) “อาคารประเภทที่ 2 ” ได้แก่
 1. อาคารอยู่อาศัย อาคารอยู่อาศัยรวม ห้องแถว ตึกแถว บ้านแถว บ้านแฝด ตามกฎหมายว่าด้วยการควบคุมอาคาร
 2. อาคารชุดตามกฎหมายว่าด้วยอาคารชุด
 3. หอพักตามกฎหมายว่าด้วยหอพัก
 4. อาคารที่ใช้เป็นสถานพยาบาลตามกฎหมายว่าด้วยสถานพยาบาล และอาคารที่ใช้เป็นโรงพยาบาลของทางราชการ
 5. อาคารที่ใช้เป็นสถานที่ศึกษาตามกฎหมายว่าด้วยโรงเรียนเอกชน อาคารที่ใช้เป็นโรงเรียนของทางราชการ อาคารที่ใช้เป็นสถานที่ศึกษาของสถาบันอุดมศึกษาของเอกชน ตามกฎหมายว่าด้วยสถาบันอุดมศึกษาเอกชน และอาคารที่ใช้เป็นสถานที่ศึกษาของสถาบันอุดมศึกษาของทางราชการ
 6. อาคารที่ใช้ประโยชน์เพื่อกิจกรรมทางศาสนา
 7. อาคารอื่นใดที่มีลักษณะของการใช้ประโยชน์ในการเช่นเดียวกันกับอาคารตาม (1) (2) (3) (4) (5) และ (6)

ผลการตรวจวัดสรุปได้ดังนี้

- บริเวณพื้นที่ก่อสร้าง ค่าความเร็วอนุภาคสูงสุดอยู่ในช่วงระหว่าง 0.197-4.55 มิลลิเมตรต่อวินาที ผลการตรวจวัด พบว่า มีค่าอยู่ในเกณฑ์มาตรฐานตามประกาศคณะกรรมการสิ่งแวดล้อมแห่งชาติ เรื่องกำหนดมาตรฐานความสั่นสะเทือนเพื่อป้องกันผลกระทบต่ออาคาร ฉบับที่ 37 (พ.ศ. 2553) อาคารประเภทที่ 2 และเมื่อนำมาเปรียบเทียบกับระดับผลกระทบต่อคน อาคาร สิ่งปลูกสร้าง ตามเกณฑ์ของ Wiffin and Leonard (1971) (ดังตารางที่ 3.4-4) พบว่า จะได้รับแรงสั่นสะเทือนจากกิจกรรมระยะก่อสร้างของโครงการ โดยในแง่ผลกระทบต่อมนุษย์ถ้าความสั่นสะเทือนเป็นไปอย่างต่อเนื่องจะรู้สึกรำคาญ ส่วนในแง่ผลกระทบต่อโครงสร้างอาคารนั้นอยู่ในระดับที่ไม่เสี่ยงต่อความเสียหายที่จะเกิดขึ้นกับอาคารทั่วไปหรือโครงสร้างทางสถาปัตยกรรม ผลการตรวจวัดดังตารางที่ 3.4-3 ตำแหน่งและการตรวจวัดดังรูปที่ 3.4-3

ตารางที่ 3.4-3 ผลการตรวจวัดความสั่นสะเทือน

อันดับ	ตำแหน่งการตรวจวัด	วันที่ตรวจวัด	เวลา	ผลการตรวจวัด			มาตรฐานความเร็วอนุภาคสูงสุด (มม./วินาที)
				แนวแกน	ความถี่ (เฮิรตซ์)	ความเร็วอนุภาคสูงสุด (มม./วินาที)	
1.	บริเวณพื้นที่ก่อสร้าง	05-06/01/66	06/01/66 (11.10)	Transverse	3.6	0.26	5
				Vertical	3.1	2.33	5
				Longitudinal	2.3	0.3	5
		21-22/02/66	21/02/66 (18.07)	Transverse	4	0.197	5
				Vertical	3	3.27	5
				Longitudinal	2.8	0.307	5
		16-17/03/66	16/03/66 (11.29)	Transverse	4.5	0.583	5
				Vertical	3.4	4.33	5
				Longitudinal	3.5	1.5	5
		19-20/04/66	19/04/66 (18.38)	Transverse	3.4	0.867	5
				Vertical	4.4	4.55	5
				Longitudinal	4.0	2.63	5

มาตรฐาน : ประกาศคณะกรรมการสิ่งแวดล้อมแห่งชาติ เรื่องกำหนดมาตรฐานความสั่นสะเทือนเพื่อป้องกันผลกระทบต่ออาคาร ฉบับที่ 37 (พ.ศ. 2553) (ค.ศ. 2010) อาคารประเภทที่ 2 ได้แก่

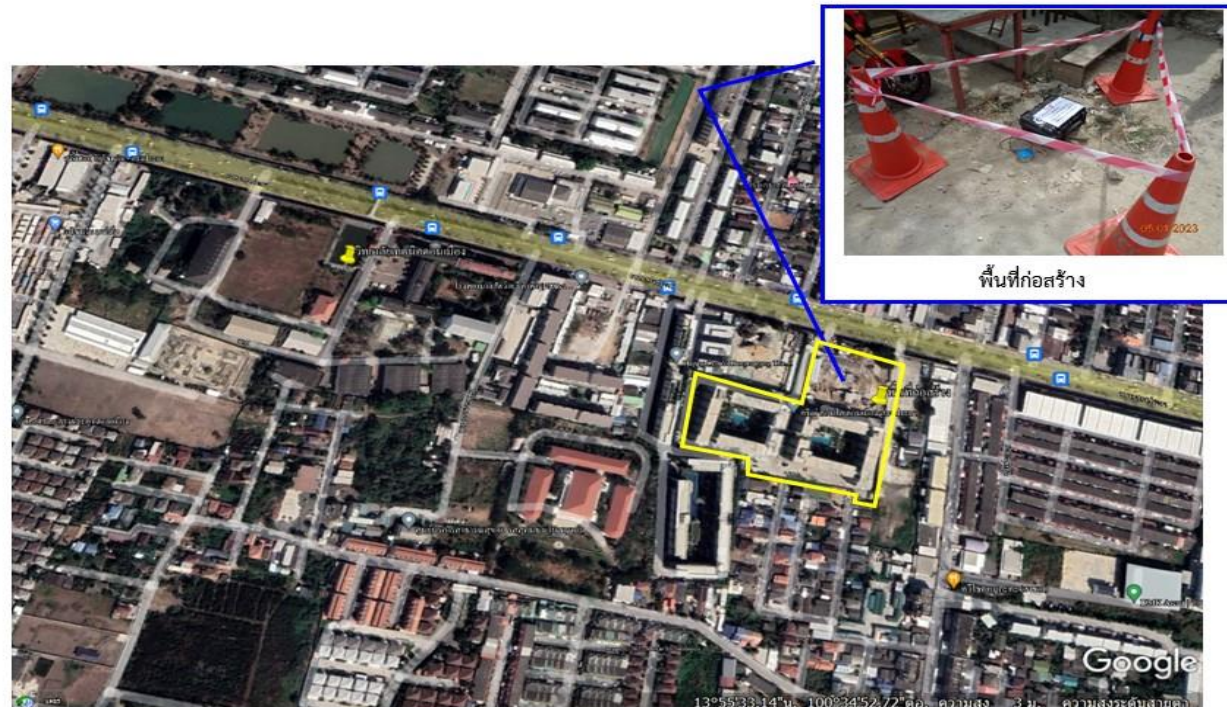
- (1) อาคารอยู่อาศัย อาคารอยู่อาศัยรวม ห้องแถว ตึกแถว บ้านแถว บ้านแฝด ตามกฎหมายว่าด้วยการควบคุมอาคาร
- (2) อาคารชุดตามกฎหมายว่าด้วยอาคารชุด
- (3) หอพักตามกฎหมายว่าด้วยหอพัก
- (4) อาคารที่ใช้เป็นสถานพยาบาลตามกฎหมายว่าด้วยสถานพยาบาล และอาคารที่ใช้เป็นโรงพยาบาลของทางราชการ
- (5) อาคารที่ใช้เป็นสถานที่ศึกษาตามกฎหมายว่าด้วยโรงเรียนเอกชน อาคารที่ใช้เป็นโรงเรียนของทางราชการ อาคารที่ใช้เป็นสถานที่ศึกษาของสถาบันอุดมศึกษาของเอกชน ตามกฎหมายว่าด้วยสถาบันอุดมศึกษาเอกชน และอาคารที่ใช้เป็นสถานที่ศึกษาของสถาบันอุดมศึกษาของทางราชการ
- (6) อาคารที่ใช้ประโยชน์เพื่อกิจกรรมทางศาสนา
- (7) อาคารอื่นใดที่มีลักษณะของการใช้ประโยชน์ในการเช่นเดียวกันกับอาคารตาม (1) (2) (3) (4) (5) และ (6)

ชื่อบริษัทผู้ตรวจวัด : บริษัท เทคนิคลิ่งแวดล้อมไทย จำกัด

ตารางที่ 3.4-4 ผลกระทบเนื่องจากความสั่นสะเทือนที่มีต่อคนและอาคารสิ่งปลูกสร้าง

ความเร็วอนุภาคสูงสุด มิลลิเมตร/วินาที (นิ้ว/วินาที)	ผลกระทบต่อมนุษย์	ผลกระทบต่อโครงสร้างอาคาร
0-0.15 (0-0.006)	- ไม่สามารถรับรู้ความรู้สึกได้	- ไม่ส่งผลกระทบ/ความเสียหายต่อโครงสร้างทุกประเภท
0.15-0.3 (0.006-0.012)	- ระดับที่เป็นไปได้ที่จะรับรู้	- ไม่ส่งผลกระทบ/ความเสียหายต่อโครงสร้างทุกประเภท
2.0 (0.079)	- รู้สึกได้ถึงความสั่นสะเทือน	- ระดับที่สูงขึ้นของความสั่นสะเทือนจะส่งผลกระทบต่อการทำงาน หรือสร้างความเสียหายต่อโบราณสถาน
2.5 (0.098)	- ถ้าความสั่นสะเทือนเป็นไปอย่างต่อเนื่องจะรู้สึกรำคาญ	- ไม่เสี่ยงต่อความเสียหายที่จะเกิดขึ้นกับอาคารทั่วไป หรือโครงสร้างทางสถาปัตยกรรม
5.0 (0.197)	- ความสั่นสะเทือนรบกวนต่อคนที่อยู่อาศัยในอาคาร (สอดคล้องกับระดับที่ส่งผลกระทบต่อคนที่อยู่สะพาน และได้รับในช่วงเวลาสั้นๆ)	- ระดับที่จะส่งผลทำให้เกิดความเสียหายต่อโครงสร้างทางสถาปัตยกรรมบ้านเรือนทั่วไปที่มีผนังและเพดานเป็นแบบ Plaster (ส่วนผสมที่มีปูน ทราย น้ำ และใยต่างๆ) ในกรณีที่เป็นผนัง/ฝ้า เพดานแบบยึดหยุ่นจะได้รับความเสียหายเพียงเล็กน้อย
10-15 (0.394-0.591)	- คนจะรู้สึกไม่พอใจถ้าเกิดแรงสั่นสะเทือนอย่างต่อเนื่อง และคนที่เดินบนสะพานจะไม่สามารถยอมรับได้	- ระดับความสั่นสะเทือนที่สูงกว่าการจลาจลปกติ ซึ่งจะทำให้เกิดความเสียหายต่อโครงสร้างทางสถาปัตยกรรม และสร้างความเสียหายต่อโครงสร้างบ้านเรือนเล็กน้อย

ที่มา : Wiffin and Leonard (1971)



รูปที่ 3.4-3 ตำแหน่งและการตรวจวัดความสั่นสะเทือน

3.4.4 ผลการตรวจวัดคุณภาพน้ำทิ้ง

โครงการดำเนินการตรวจวัดคุณภาพน้ำทิ้ง จำนวน 1 สถานี ได้แก่ บริเวณบ่อบำบัดน้ำก่อนระบายออกสู่ท่อารระบายน้ำสาธารณะ ความถี่เดือนละ 1 ครั้ง ในระยะก่อสร้าง ผลการตรวจวัดระหว่างเดือนมกราคม-เมษายน 2566 พบว่า มีค่าอยู่ในเกณฑ์มาตรฐานตามประกาศกระทรวงทรัพยากรธรรมชาติและสิ่งแวดล้อม เรื่องกำหนดมาตรฐานควบคุมการระบายน้ำทิ้งจากอาคารบางประเภทและบางขนาด (อาคารประเภท ก) ผลการตรวจวัดแสดงดังตารางที่ 3.4-5 และการเก็บตัวอย่างแสดงดังรูปที่ 3.4-4

ตารางที่ 3.4-5 ผลการตรวจวัดคุณภาพน้ำทิ้ง

อันดับ	ดัชนีการตรวจวัด	หน่วย	ผลวิเคราะห์				มาตรฐาน ⁽¹⁾	เกณฑ์กำหนด ในรายงานฯ
			บริเวณบ่อกักน้ำก่อนระบายออกสู่ท่อระบายน้ำสาธารณะ					
			06/01/66	22/02/66	17/03/66	20/04/66		
1.	pH	-	7.15	8.00	8.33	8.24	5-9	-
2.	Settleable Solid	ml/L	<0.10	<0.10	<0.10	<0.10	0.5	-
3.	Suspended Solid	mg/L	<2.5	<2.5	<2.5	<2.5	30	-
4.	TDS	mg/L	290	107	138	139	*	-
5.	BOD	mg/L	3	1	1	<1	20	-
6.	Oil & Grease	mg/L	0.6	0.4	0.6	0.2	20	-
7.	TKN	mg/L	0.80	0.84	0.75	0.57	35	-
8.	Sulfide	mg/L	<0.01	<0.01	<0.01	<0.01	1.0	-

พิกัด : 47P 0671213 UTM 1540244

มาตรฐาน : ⁽¹⁾ ประกาศกระทรวงทรัพยากรธรรมชาติและสิ่งแวดล้อม เรื่องกำหนดมาตรฐานควบคุมการระบายน้ำทิ้งจากอาคารบางประเภทและบางขนาด (อาคารประเภท ก) (พ.ศ. 2548)

หมายเหตุ : * สารที่ละลายได้ทั้งหมด (Total Dissolved Solids) ต้องมีค่าเพิ่มขึ้นจากปริมาณสารละลายในน้ำใช้ตามปกติไม่เกิน 500 มิลลิกรัมต่อลิตร

วิธีการตรวจสอบต้องเป็นไปตามคู่มือวิเคราะห์น้ำ และน้ำเสียของสมาคมวิศวกรรมสิ่งแวดล้อมแห่งประเทศไทย หรือมาตรฐานของสหรัฐอเมริการ่วมกันกำหนดไว้

(ปริมาณสารละลายในน้ำใช้ของโครงการเท่ากับ 288 มิลลิกรัมต่อลิตร ตรวจวัดเมื่อวันที่ 6 มกราคม 2566 ดังนั้นมาตรฐาน Total Dissolved Solids ในน้ำทิ้ง คือ 288+ 500 เท่ากับ 788 มิลลิกรัมต่อลิตร)

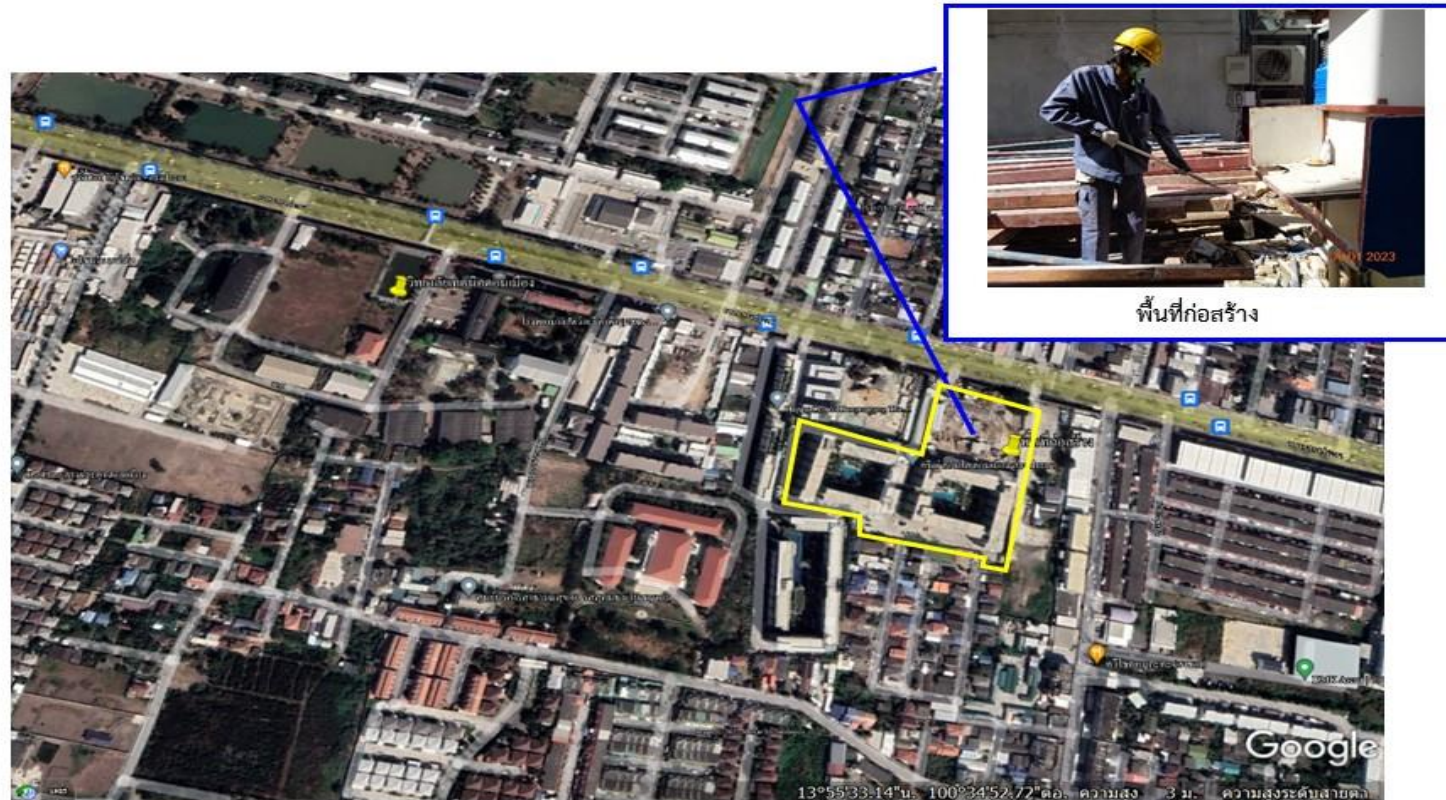
(ปริมาณสารละลายในน้ำใช้ของโครงการเท่ากับ 190 มิลลิกรัมต่อลิตร ตรวจวัดเมื่อวันที่ 22 กุมภาพันธ์ 2566 ดังนั้นมาตรฐาน Total Dissolved Solids ในน้ำทิ้ง คือ 190+ 500 เท่ากับ 690 มิลลิกรัมต่อลิตร)

(ปริมาณสารละลายในน้ำใช้ของโครงการเท่ากับ 234 มิลลิกรัมต่อลิตร ตรวจวัดเมื่อวันที่ 17 มีนาคม 2566 ดังนั้นมาตรฐาน Total Dissolved Solids ในน้ำทิ้ง คือ 234+ 500 เท่ากับ 734 มิลลิกรัมต่อลิตร)

(ปริมาณสารละลายในน้ำใช้ของโครงการเท่ากับ 222 มิลลิกรัมต่อลิตร ตรวจวัดเมื่อวันที่ 20 เมษายน 2566 ดังนั้นมาตรฐาน Total Dissolved Solids ในน้ำทิ้ง คือ 222+ 500 เท่ากับ 722 มิลลิกรัมต่อลิตร)

ชื่อบริษัทผู้ตรวจวัด : บริษัท เทคนิคสิ่งแวดล้อมไทย จำกัด

ชื่อบริษัทผู้วิเคราะห์ : บริษัท เทคนิคสิ่งแวดล้อมไทย จำกัด



รูปที่ 3.4-4 ตำแหน่งและการเก็บตัวอย่างคุณภาพน้ำทิ้ง บริเวณบ่อพักน้ำก่อนระบายออกสู่ท่อระบายน้ำสาธารณะ